

מכון חרוב  
معهد خروب  
The Haruv Institute



הלשכה המרכזית לסטטיסטיקה  
Central Bureau of Statistics  
دائرة الإحصاء المركزية

בית הספר לעבודה סוציאלית ולרווחה חברתית ע"ש פאול ברוואלד  
The Paul Baerwald School of Social Work and Social Welfare  
مدرسة الخدمة الاجتماعية والرفاه الاجتماعي على اسم باول بيرفالد



משרד הרווחה והביטחון החברתי

ילדים ששהו במרכזי חירום אינטרנטיים בשנים 2000-2018

דוח ממצאים

עדנה שמעוני, אבי עבוד וערן מלקמן - הלשכה המרכזית לסטטיסטיקה

ענת זעירא - האוניברסיטה העברית ומכון חרוב

עריכה - ציפי ברמן

אב תשפ"ב, אוגוסט 2022



## תוכן העניינים

5	פתח דבר
6	תמצית מנהלים
9	פרק 1: ילדים במרכזי חירום (2000-2018)
9	רקע
10	מטרת המחקר
11	אוכלוסיית המחקר
11	ילדי מרכזי חירום במרשם האוכלוסין
11	תרשים 1.1: ילדים ששהו במרכזי חירום בשנים 2000-2018, לפי המצב המשפחתי של הוריהם בעת קליטת הילד במרכז (%)
12	תרשים 1.2: ילדים שנקלטו במרכזי חירום בשנים 2000-2018 סך הכול ולפי מין (%)
12	לוח 1.1: ילדים במרכזי חירום לפי גיל, מין, קבוצת אוכלוסייה ומוצא.
13	תרשים 1.3: גיל הילדים בעת קליטתם במרכזי חירום, לפי קבוצת אוכלוסייה ומוצא (%)
14	פרק 2: השמות במרכזי חירום
14	תרשים 2.1: מספר הילדים שנקלטו (קליטה ראשונה) במרכזי חירום בשנים 2000-2018.
14	משך ההשמה
15	לוח 2.1: משך ההשמה במרכזי חירום, לפי מין, קבוצת גיל, קבוצות אוכלוסייה ומוצא (2000-2018).
15	תרשים 2.2: משך ההשמה של ילדים במרכזי חירום, לפי מין (%)
15	תרשים 2.3: משך ההשמה של ילדים במרכזי חירום, לפי קבוצת גיל (%)
16	תרשים 2.4: משך ההשמה של ילדים במרכזי חירום, לפי קבוצת אוכלוסייה ומוצא (%)
16	תרשים 2.5: ממוצע משך ההשמה (בחודשים) במרכזי חירום (2000-2017) לפי שנת הכניסה למרכז.
17	פרק 3: השמות חוזרות-ילדים ששהו במרכזי חירום פעמיים או יותר
17	לוח 3.1: משך ההשמה (בחודשים) של ילדים עם השמות חוזרות במרכזי חירום, לפי מספר השמות חוזרות, מין, קבוצת אוכלוסייה ומוצא (2000-2018).
17	תרשים 3.1: מספר הילדים שהושמו פעם נוספת במרכזי חירום, לפי גילם בעת ההשמה.
18	פרק 4: השמות בתום השהות במרכזי חירום
18	כללי
18	תרשים 4.1: סוג הסידור אליו יצאו הילדים אחרי השהות במרכזי חירום (2000-2018) (%)
19	תרשים 4.2: סוג הסידור אליו יצאו הילדים אחרי השהות במרכזי חירום, לפי שנה (2000-2018) (%)
19	מסגרות חוץ-ביתיות בפיקוח משרד הרווחה
19	תרשים 4.3: הזמן שעבר בין יציאת הילדים ממרכזי החירום לקליטתם במסגרת חוץ-ביתית (%)
20	לוח 4.1: ילדים שנקלטו במסגרת חוץ-ביתיות, לפי מין, קבוצת גיל, קבוצת אוכלוסייה ומוצא.

21	פנימיות חינוכיות
21	תרשים 4.4 : ילדים ששהו בפנימיות חינוכיות לפני, תוך כדי ואחרי שהותם במרכז חירום, לפי הזמן בו נקלטו במרכז חירום.
22	מסגרות בקהילה
22	תרשים 4.5 : הזמן שעבר בין יציאת הילדים ממרכז החירום לקליטתם בקהילה (%)
22	לוח 4.3 : ילדים שנקלטו במסגרות בקהילה, לפי מין, קבוצת גיל, קבוצת אוכלוסייה ומוצא.
23	פרק 5 : ילדים שלא נמצא להם רישום במסגרת רווחה לאחר השהות במרכז חירום
23	לוח 5.1 : ילדים שלא נמצא להם רישום במסגרת רווחה לאחר השהות במרכז חירום, לפי מין, קבוצת גיל, קבוצת אוכלוסייה ומוצא.
23	תרשים 5.1 : רישום של ילדים במסגרת רווחה לאחר ששהו במרכז חירום (2007-2018) (%)
24	פרק 6 : ילדים שלמדו במסגרות לחינוך מיוחד (2007-2018)
24	תרשים 6.1 : ילדים ששהו במרכז חירום ולמדו במסגרת של חינוך מיוחד (2007-2018) (%)
24	תרשים 6.2 : ילדים בגיל גן ששהו במרכז חירום ולמדו במסגרת של חינוך מיוחד, לפי סוג מסגרת (2007-2018) (%)
25	תרשים 6.3 : ילדים בגיל בית ספר ששהו במרכז חירום ולמדו במסגרת של חינוך מיוחד, לפי סוג מסגרת (2007-2018) (%)
26	פרק 7 : ילדים שהיו בטיפול של קצין ביקור סדיר (2003-2018)
26	תרשים 7.1 : ילדים שטופלו על-ידי קב"ס, לפני או אחרי שהותם במרכז חירום (2003-2018) (%)
26	תרשים 7.2 : מספר הילדים שהיו בטיפול של קב"ס לפני או אחרי שהותם במרכז חירום, לפי הזמן בו נקלטו במרכז חירום (2003-2018)
27	לוח 7.1 : ילדים שהיו בטיפול של קב"ס לפני או אחרי שהותם במרכז חירום, לפי מין, קבוצת אוכלוסייה ומוצא (2003-2018)
28	פרק 8 : נפגעי עבירה (2014-2016)
28	תרשים 8.1 : ילדים ששהו במרכזי חירום ושוווחו כנפגעי עבירה בשנים 2014-2016 (אחוז מסך הילדים במרכזי חירום), לפי שנת לידתם (%)
28	תרשים 8.2 : ילדים ששהו במרכזי חירום ושוווחו כנפגעי עבירה בשנים 2014-2016, לפי גילם בעת הפגיעה (%)
29	לוח 8.1 : ילדים ששהו במרכזי חירום ושוווחו כנפגעי עבירה בשנים 2014-2016, לפי מין, קבוצת אוכלוסייה ומוצא.
30	פרק 9 : מעורבות בפלילים (2000-2020)
30	ילדים ששהו במרכזי חירום ושנפתח להם תיק פלילי כבני נוער (12-18) (2000-2020).
30	תרשים 9.1 : ילדים ששהו במרכזי חירום ושנפתח להם תיק פלילי בהיותם בני נוער (12-18), לפי מין, קבוצת אוכלוסייה ומוצא (אחוז מכלל הילדים ששהו במרכזי חירום).

- תרשים 9.2 : ילדים ששהו במרכזי חירום ושנפתח להם תיק פלילי בהיותם בני נוער (12-18), לפי שנת לידתם  
 31 (אחוז מכלל הילדים ששהו במרכזי חירום בקבוצה המתאימה).
- תרשים 9.3 : ילדים ששהו במרכזי חירום ושנפתח להם תיק פלילי בהיותם בני נוער (12-18), לפי גילם בעת  
 31 קליטתם במרכז חירום (אחוז מכלל הילדים ששהו במרכזי חירום בקבוצה המתאימה).
- לוח 9.1 : ילדים ששהו במרכזי חירום ושנפתח להם תיק פלילי בהיותם בני נוער (12-18), לפי מין, קבוצת  
 32 אוכלוסייה ומוצא.
- ילדים ששהו במרכזי חירום והועמדו לדין פלילי (בהיותם קטינים בגיל האחריות הפלילית או כבוגרים) (2017-  
 32 2000)
- תרשים 9.4 : ילדים ששהו במרכזי חירום (ילידי 1985-2005) והועמדו לדין (לפחות פעם אחת) בשנים 2017-  
 32 2000 ומי שהורשעו (%)
- תרשים 9.5 : ילדים ששהו במרכזי חירום (ילידי 1985-2005) והועמדו לדין (לפחות פעם אחת) בשנים 2017-  
 33 2000, לפי שנת כניסתם במרכז חירום (אחוז מכלל הילדים שנקלטו באותה השנה).
- תרשים 9.6 : ילדים ששהו במרכזי חירום (ילידי 1985-2005) והועמדו לדין (לפחות פעם אחת) בשנים 2000-  
 33 2017, לפי שנת לידתם (אחוז בקבוצה המתאימה).
- פרק 10 : מאפייני הורי הילדים  
 34
- תעסוקה והכנסות הורים (2001-2018)  
 34
- תרשים 10.1 : עשירון הכנסה של הורים לילדים ששהו במרכז חירום, בעת הכניסה של הילד למרכז (%) 34
- תרשים 10.2 : מספר חודשי העבודה של הורים לילדים ששהו במרכז חירום, בעת הכניסה של הילד למרכז (%)  
 34
- תרשים 10.3 : מצב תעסוקתי של הורים לילדים במרכז חירום, בעת הכניסה של הילד למרכז (%) 35
- השכלת ההורים  
 36
- תרשים 10.4 : רמת ההשכלה של הורים לילדים ששהו במרכזי חירום (בשנת הכניסה של הילד למרכז), לפי  
 36 קבוצת אוכלוסייה (%)
- לוח 10.2 : רמת ההשכלה של אבות לילדים ששהו במרכזי חירום, לפי מין, גיל הילד בעת כניסתו למרכז,  
 38 קבוצת אוכלוסייה ומוצא.
- הורים שעמדו לדין (2000-2017)  
 39
- תרשים 10.5 : אבות לילדים ששהו במרכזי חירום שהועמדו לדין בשנים 2000-2017 ומי שהורשעו (%) 39
- תרשים 10.6 : אבות לילדים ששהו במרכזי חירום שעמדו לדין, לפי שנת הכניסה של הילד למרכז חירום (%)  
 39
- תרשים 10.7 : אימהות לילדים ששהו במרכזי חירום שהועמדו לדין בשנים 2000-2017, ומי שהורשעו (%) 40
- תרשים 10.8 : אימהות לילדים ששהו במרכזי חירום שעמדו לדין, לפי שנת הכניסה של הילד למרכז חירום  
 40 (%)
- עומדים לדין ילדים והורים – סיכום  
 41
- תרשים 10.9 : ילדים ששהו במרכזי חירום והוריהם - עומדים לדין, לפי קבוצת אוכלוסייה (%) 41
- תרשים 10.10 : ילדים ששהו במרכזי חירום והוריהם - מורשעים בדין, לפי קבוצת אוכלוסייה (%) 41

42

פרק 11 : מוכרים לשירותי הרווחה (2018-2000)

תרשים 11.1 : סוג הנזקקות הראשית של הורים וילדים שטופלו במרכזי חירום, בעת קליטת הילד במרכז (%)

42

תרשים 11.2 : סוג הנזקקות המשנית של הורים וילדים שטופלו במרכזי חירום, בעת קליטת הילד במרכז (%)

42

43

פרק 12 : בוגרי מרכזי החירום (בשנת 2020)

43

מצב משפחתי

תרשים 12.1 : מצבם המשפחתי של ילדים בוגרי מרכזי חירום, ילידי 1985-2002, לפי שנת לידה (2020) (%)

43

תרשים 12.2 : מצבם המשפחתי של ילדים בוגרי מרכזי חירום, ילידי 2002-1985 (2020) (%)

44

הורות

תרשים 12.3 : מספר הילדים של בוגרי מרכזי חירום בהשוואה לכלל האוכלוסייה, לפי שנת לידתם (2020) (%)

44

45

השכלה

תרשים 12.4 : רמת ההשכלה של בוגרי מרכזי חירום בהשוואה לכלל האוכלוסייה, לפי שנת לידתם (2020) (%)

45

## פתח דבר

ראשיתו של מחקר זה לפני כעשר שנים. גב' לין שוסטרמן, שתרמה להקמתו של מרכז החירום הראשון בישראל, שאלה בפשטות - מה קורה לילדים שהיו במרכזי החירום לאורך השנים?

התשובה לשאלה לא הייתה פשוטה מאחר ובמדינת ישראל אין עדיין בסיס נתונים ייעודי על ילדים בכלל ועל קבוצות ייחודיות בפרט. אמנם נתונים קיימים בשפע. הם מצויים הן בלשכה המרכזית לסטטיסטיקה והן במשרדי הממשלה השונים. אולם עדיין חסר גורם שירכז אותם ויפיק מהם דוחות שנתיים מהימנים על מצבם של הילדים. למרות שבמשך שנים רבות המועצה לשלום הילד הפיקה את השנתון הסטטיסטי "ילדים בישראל", פרסום חשוב זה לא ביצע עיבוד על הנתונים המקוריים, אלא פרסם במרכז נתונים שהתקבלו מגופים שונים. לכן, נמצאו בשנתון פערים מסוגים שונים. למשל, פערים שמקורם בדיווחים של בגופים שונים, בהבדלים בדרך העיבוד, בהגדרת האוכלוסייה וכדומה. אחת המטרות של המחקר הנוכחי היא להתגבר על הפערים הללו.

דוח מחקר זה מציג תמונה מלאה על כל הילדים אשר שהו ב-13 מרכזי החירום בשנים 2000-2018 במבחר של תחומי חיים. המחקר הוא פרי יוזמה של מכון חרוב כמענה לשאלתה של גב' לין שוסטרמן, שעמדה גם מאחורי הקמת המכון. הוא הובל ובוצע על ידי הלשכה המרכזית לסטטיסטיקה ולא היה יוצא אל הפועל ללא שיתוף הפעולה עם גב' חוה לוי, עו"ס ראשית לפי חוק נוער במשרד הרווחה; גב' לבנה מולר, מנהלת תחום מסגרות חירום והגנה; גב' שרית צרפתי, מנהלת תחום חוק הנוער (טיפול והשגחה); גב' איילה מאיר, מנהלת אגף בכיר משפחות ילדים ונוער בקהילה; ד"ר יוסף אהרונוב, מנהל אגף למחקר, תכנון והכשרה (מתו"ה); וגב' מירי בן שמחון, מנהלת תחום סטטיסטיקה באגף בכיר למחקר, תכנון והכשרה (מתו"ה).

אנו תקווה שהנתונים המובאים כאן יאירו את מצבם של הילדים, ויסייעו לפתח תוכניות המשך שיסייעו להם להתמודד עם המצוקות הקשות שחוו בילדותם.

## תמצית מנהלים

מרכז חירום הוא מסגרת טיפול חוץ-ביתית ייחודית שמטרתה לספק הגנה, הערכה, טיפול ושירותי תמיכה עבור ילדים הנמצאים בסכנה מידית, שבעבורם טרם נקבעה תכנית טיפול. מרכז חירום נועד לענות על שני צרכים עיקריים: האחד, לשמש מקלט וסביבה רגועה ומוגנת לילדים בני 2-14 שחוו התעללות או עזובה קשה. השני, להוות מסגרת מקצועית לאבחון הילדים הפגועים ולתכנון הטיפול בהם. מטרת המחקר היא לתאר את המאפיינים והמצב בתחומי חיים שונים של כלל הילדים אשר טופלו במרכזי החירום בשני העשורים האחרונים.

המחקר מתבסס על נתונים מנהליים המצויים בלשכה המרכזית לסטטיסטיקה (הלמ"ס), שם נבנה קובץ ייחודי ובו נתונים על מאפייני הילדים שטופלו במרכזים לאורך השנים ועל הוריהם. הקובץ נבנה בידי הלמ"ס והנתונים עובדו בשיתוף פעולה עם מכון חרוב ועם משרד הרווחה. הקובץ מכיל נתונים אודות 4,166 ילדים אשר טופלו בין השנים 2000-2018 ב-13 מרכזי חירום אינטרניים. ממצאי הדוח מתארים את מאפייניהם האישיים של הילדים ושל הוריהם, את מאפייני השהות שלהם במרכזים ואת מצבם בתחומי חיים שונים בשנים שלאחר עזיבת המסגרת. חשוב לציין שלא היה ניתן לזהות את מספרי תעודת הזהות של 130 ילדים (3% מכלל הילדים לגביהם דווחה השמה במרכז חירום). למרות שיש מספר השערות לגבי זהותם (למשל, ילדים שנמסרו לאימוץ או ילדים חסרי מעמד), זהו מצב בעייתי שדורש בדיקה ושיפור היכולת לעקוב אחרי אותם ילדים. מספרי הזהות של יתר הילדים הופיעו במרשם האוכלוסין ונמצא כי ל-695 מהם (17%) אין רישום של אב, ל-43 (1%) אין רישום של אם ול-9 ילדים אין רישום של אב ושל אם. בקרב הילדים ששני הוריהם רשומים במרשם האוכלוסין (3,419, 82% מהילדים שזוהו במרשם), אצל 59% מתוכם שני ההורים חיים ונשואים זו לזה ואצל 37% שני ההורים חיים אך אינם נשואים זו לזה.

מאפייני הילדים: יותר ממחצית הילדים במרכזי חירום הם בנים (58.4%). רובם יהודים ואחרים (82.3%); מתוכם 30% עולים מברית המועצות לשעבר ו-5.6% ממוצא אתיופי (דור ראשון ושני). שיעור הערבים הוא 17.7%. הגיל הממוצע בכניסה למרכז הוא 9 שנים, כאשר התפלגות הגיל דומה בין בנים לבנות ובין קבוצות האוכלוסייה השונות (בקרב ילדים ממוצא אתיופי השכיחות גבוהה יותר בגילי 11-12).

מאפייני ההשמה במרכזי החירום: בין השנים 2000-2018 היו בסך הכול 4,452 השמות למרכזי חירום, חלקן השמות חוזרות. רוב הילדים (97%) שהו במרכז פעם אחת. באשר לילדים בהשמה ראשונה: משך ההשמה הממוצע עומד על 7 חודשים (החציון והשכיח היו גם הם 7 חודשים). משך ההשמה של ילדים בחברה היהודית ארוך יותר בהשוואה לילדים הערבים (ממוצע 7.2 לעומת 6.1 בהתאמה). ילדים בגילים צעירים יותר (0-5) שהו יותר זמן מילדים בגילי 12-17 (7.4 חודשים בממוצע לעומת 6.3 חודשים בהתאמה). באשר לילדים בהשמות חוזרות: 137 ילדים שהו במרכזי חירום בשתי השמות ושישה נוספים בשלוש השמות.

השמות בתום השהות במרכזי חירום: רק 8% מהילדים נקלטו במסגרות בקהילה. רוב הילדים (72%) נקלטו במסגרות חוץ-ביתיות של משרד הרווחה ועוד 7% נקלטו בפנימיות חינוכיות שפיקוח משרד החינוך. עבור 13% מהילדים לא נמצא רישום במסגרת רווחה לאחר השהות במרכז חירום. מתוך השאר, 4% היו עדיין במרכז חירום ולגבי 4% נוספים לא ניתן היה לבסס את סדר הזמנים בין היציאה ממרכז החירום לקליטה במסגרת המשך. באשר לילדים שנקלטו במסגרות חוץ-ביתיות: הרוב (86%) נקלטו תוך 3 חודשים מהיציאה ממרכז החירום, 6% נוספים בתוך שנה ו-8% נקלטו לאחר כשנה ממועד היציאה (ללא רישום למסגרת נוספת בתוך). באשר לילדים שנקלטו בפנימיות חינוכיות: רובם המוחלט יהודים (94%), 38% מהם עולים מברית המועצות לשעבר ו-6% ממוצא אתיופי. באשר לילדים שנקלטו במסגרות בקהילה: 43% מהם נקלטו במסגרת לאחר שנה ויותר ממועד היציאה ממרכז החירום (ללא רישום במסגרת נוספת בתוך), רובם יהודים (79%). חשוב לציין



שעד לשנת 2013, שיעור הילדים שיצאו למסגרות בקהילה היה כמעט אפסי (0.6%), ומשנה זו ואילך שיעורם עלה ועמד על כ-17% במוצא.

ילדים במסגרות של החינוך מיוחד (2007-2018): שני שלישים מהילדים אשר שהו במרכזי חירום למדו במסגרות של חינוך מיוחד. שיעור זה גבוה יותר בקרב בנים לעומת בנות, בקרב ילדים יהודים לעומת ערבים, ובקרב ילדים ממוצא אתיופי לעומת ילדים שעלו מבריה"מ לשעבר. באשר לילדים בגיל גן: 70% למדו בגנים של חינוך מיוחד והשאר למדו במסגרות שילוב בגנים רגילים. באשר לילדים בגיל בית ספר: 32% למדו בבתי ספר של חינוך מיוחד, 33% למדו בבתי ספר רגילים בכיתות מיוחדות ו-35% למדו במסגרת שילוב בכיתה רגילה.

טיפול על ידי קצין ביקור סדיר (2003-2018): 60% מהילדים היו בטיפול של קצין ביקור סדיר, לפני או אחרי השהות במרכז חירום. 40% מהם טופלו במשך 3 שנים ויותר. כמחציתם היו בטיפול של קצין ביקור סדיר בשנת הכניסה למרכז חירום או בשנים שלפניה, והיתר טופלו לאחר השהות במרכז חירום. בנים טופלו יותר מבנות, יהודים יותר מערבים וילדים ממוצא אתיופי יותר מילדים עולים מבריה"מ לשעבר.

נפגעי עבירה (2014-2016): כמעט רבע מהילדים ששהו במרכזי חירום נפגעו מעבירה אחת לפחות שדווחה למשטרה בשנים 2014-2016. חשוב לציין ששיעור זה הוא שיעור חסר מאחר והוא לנקודת זמן של 3 שנים בלבד. שיעורן היחסי של הבנות היה גבוה משל הבנים.

מעורבות בפלילים (2000-2020): ילדים (12-18) שנפתח להם תיק פלילי: לאחד מכל שלושה ילדים שטופלו במרכזי חירום נפתח תיק פלילי כבן נוער בגיל האחריות הפלילית. שיעור הבנים שנפתחו להם תיקים פליליים עמד על 42%, כפול משיעור הבנות (20%). בקרב הילדים שנקלטו במרכז חירום בגיל צעיר, יש פחות בעלי תיקים פליליים כבני נוער. ילידי 1985-2005 שעמדו לדין: 17% מכלל הילדים ששהו במרכזי חירום עמדו לדין לפחות פעם אחת בשנים 2000-2017, רובם אף הורשעו (72% מכלל העומדים לדין). הנתונים מתייחסים רק לילדים שבמועד הבדיקה היו כבר בגיל האחריות הפלילית (כלומר נולדו לפני שנת 2006). ככל שהגיל מבוגר יותר במועד הבדיקה, כך עולה שכיחות העומדים לדין.

מאפייני הורי הילדים: הכנסה ועבודה: עבור ההורים (אב ואם) של כ-55% מהילדים לא היה מידע על ההכנסות, לכן המידע חלקי. בשנת הכניסה של הילד למרכז חירום מרבית ההורים לא עבדו. הוריהם של 40% מהילדים לא היו מועסקים כלל ולשליש מהילדים היה הורה אחד (אב או אם) שלא עבד. השכלה: לכמחצית מהילדים ששהו במרכז חירום היו אם או אב שרמת השכלתם נמוכה מסיום תיכון או אינה ידועה (47%-50% בהתאמה). רמת השכלה נמוכה מסיום תיכון בלטה במיוחד בקרב ההורים הערבים ועמדה על כ-80%. גם בקרב אימהות ואבות ממוצא אתיופי נמצא שיעור גבוה של השכלה נמוכה מסיום תיכון או שאינה ידועה (74%-77% בהתאמה). מחצית מההורים היהודים סיימו תיכון או בגרות לעומת 14%-19% מההורים הערבים. אחוז ההורים שלהם תעודה על תיכונות או תואר אקדמאי היה נמוך בקרב ההורים היהודים וכמעט אפסי בקרב ההורים הערבים. עומדים לדין: 58% מהאבות עמדו לדין, מהם 93% הורשעו בדין. 11% אבות עמדו לדין בשנת הכניסה של הילד למרכז חירום. שיעורים אלה היו גבוהים יותר בקרב הערבים. 24% מהאימהות עמדו לדין, מהן 83% אף הורשעו. 3% אימהות עמדו לדין בשנת הכניסה של הילד למרכז חירום. שיעורים אלה היו גבוהים יותר בקרב היהודיות.

מוכרים לשירותי הרווחה (2000-2018): רוב רובן של משפחות הילדים במרכזי חירום (94%) היו מוכרות לשירותי הרווחה והיה קיים לגביהן רישום לנזקקות ראשית מוגדרת לילד או לאחד ההורים בעת כניסה הילד למרכז החירום. לחלק מהילדים וההורים היה רישום של נזקקות נוספת (משנית): ל-11% מהילדים, 34% מהאימהות ו-30% מהאבות. סוג הנזקקות הראשית השכיח ביותר בקרב ההורים והילדים היה תפקוד לקוי

של ההורים או של ילדיהם. סוג הנזקקות השכיח השני בקרב ההורים הוא עוני, קשיי הכנסה ותעסוקה, ולאחריו - אלימות. בקרב הילדים – אלימות, ולאחריו עוני.

מאפייני בוגרי (18-35) מרכזי החירום (בשנת 2020): 87% מהם היו רווקים ורק 11% היו נשואים. זאת בהשוואה ל-63% רווקים ו-33% נשואים בכלל האוכלוסייה בגילים אלו. שיעור הגרושים עמד על כ-2% והוא דומה לשיעור בכלל האוכלוסייה, אם כי קיים פער בולט בגילים המבוגרים שם שיעורם היחסי של הגרושים בקרב בוגרי מרכזי חירום היה גבוה בהשוואה לאוכלוסייה. באופן יחסי, בוגרי מרכזי חירום נישאו פחות והתגרשו יותר בהשוואה לכלל האוכלוסייה, רק 13% נישאו ומהם 16% התגרשו, כאשר בכלל האוכלוסייה 37% נישאו ומהם 5% התגרשו. בהתאם, גם שיעור ההורים בקרבם נמוך יותר בהשוואה לאוכלוסייה הכללית (16% לעומת 31% בקבוצת הגיל המקבילה באוכלוסייה). שיעור בעלי תואר אקדמי בקרב בוגרי מרכזי חירום הוא אחוז אחד בלבד לעומת 18% בקבוצת הגיל המקבילה באוכלוסייה הכללית. לאחוז אחד נוסף יש תעודה על תיכונות לא אקדמית לעומת 4% באוכלוסייה הכללית. שיעור בוגרי מרכזי החירום שלא סיימו תיכון עמד על 42% לעומת 16% בקבוצת הגיל המקבילה באוכלוסייה הכללית.

סיכום: הממצאים בדוח מציירים תמונה מטרידה. נכון הוא, שילדים שהגיעו למרכזי החירום הם אלה שנחשפו לסכנה בדרגה הגבוהה ביותר. לכן, סביר שמצבם לאורך שנות ההתבגרות ובבגרות יהיה מלווה באתגרים. יחד עם זאת, מערכת הרווחה משקיעה משאבים רבים בילדים אלה ומן הראוי לזהות את התחומים שבהם ניתן לסייע להם בצורה ממוקדת יותר כדי לשפר את מצבם. למשל, בתחום ההשכלה והמעורבות בפלילים. בהיעדר מערכת ייעודית לניטור מצבם של הילדים לאחר שסיימו את השהות במרכזים, אנו תקווה שמחקר זה מוסיף לא רק לתיאור מצבם לאורך הזמן ובתחומי חיים מרכזיים, אלא גם יסייע לתהליכי קבלת החלטות המבוססות על מידע נוסף, שכיום אינו נגיש.

במדינת ישראל אין תהליכי ניטור שיטתיים על מצבם ורווחתם של ילדים בכלל, ובמיוחד של הפגיעים ביותר בחברה הישראלית, אלה החשופים להתעללות ולהזנחה כדוגמת הילדים שהיו במרכזי החירום. מומלץ להטמיע תהליכים כאלה, שיאפשרו לעקוב אחרי מצבם של הילדים ולזהות מגמות לאורך זמן, ולתכנן תוכניות לשיפור מצבם והשתלבותם בחברה כבוגרים.

# פרק 1: ילדים במרכזי חירום (2000-2018)<sup>1</sup>

## רקע

מרכז חירום הינו סוג ייחודי של מסגרת טיפול חוץ-ביתית, שנוסד בישראל בשנת 1989 בעקבות תיקון 26 לחוק העונשין (חוק הגנה על קטינים וחסרי ישע). מטרתו לספק הגנה, הערכה, טיפול ושירותי תמיכה עבור ילדים הנמצאים בסכנה מיידית, שבעבורם טרם נקבעה תכנית טיפול. מרכז חירום נועד לענות על שני צרכים עיקריים: האחד – לשמש מקלט וסביבה רגועה ומוגנת לילדים בני 2-14 שחוו התעללות או עזובה קשה, והשני – לשמש מסגרת בעלת מנגנון מקצועי לאבחון הילדים הפגועים, לטיפול בהם ולסיוע בתכנון עתידם, ובפרט לבירור האם ביכולתם לחזור לביתם או שעליהם לשהות מחוץ לבית (פבר, 2007).<sup>2</sup> מרגע השמת החירום מתחיל קשר אינטנסיבי עם המשפחה תוך עירוב עירוב בהליך הטיפולי כדי לבחון את אפשרויות ההשמה השונות ולטפח את יחסי ההורה-ילד לנוכח המצוקה המוקדמת. באופן זה המרכז מאפשר: פסק זמן לילד ולמשפחה בתקופת משבר; התמודדות של הילד וההורים במצבי חירום; עריכת אבחון דינמי של הילד ושל מערכת יחסיו עם המשפחה; גיבוש תכנית טיפול המשכית לילד (פבר, 2007). במרכזים פועלות שתי יחידות: אינטרנית (פנימיתית) – המיועדת לילדים במצבי סיכון גבוה וסכנה, ואקסטרנית (טיפולית-ייעוצית) – שמטרתה לתת ייעוץ וטיפול מתמשך בקהילה לילדים החשופים להתעללות או הזנחה אשר חיים בביתם או לילדים אשר עברו טיפול ראשוני ביחידה האינטרנית ושבנו לביתם בסיומו (סבו-לאל וניגים-אכתילאת, 2012).<sup>3</sup> דוח זה מתמקד בילדים אשר שהו ביחידות האינטרניות.

מרכזי חירום אינטרניים הם מסגרות פנימיות קטנות, המיועדות לתת שירות קצר טווח ל-12 עד 20 ילדים לתקופה של עד שלושה חודשים. הן מנוהלות ע"י צוות רב מקצועי של אנשי מקצוע האחראים לאבחון הילדים, הטיפול בהם, ולבניית תכנית טיפול ארוכת טווח (פריד, פגלסון וסלוצקי, 2010).<sup>4</sup> היחידה האינטרנית פועלת 24 שעות ביממה, במשך כל ימות השנה. במרכזי החירום מופעלת תכנית לימודים, המועברת על ידי מורים מומחים בתחום העבודה עם ילדים ונוער בסיכון. בכל מרכז יש לפחות שתי כיתות, אחת לצעירים ושנייה לבוגרים. המורים נותנים מענה דיפרנציאלי ומותאם לכל טווח הגילאים וכן לצרכים של הילדים בגילים השונים. המענה הלימודי במסגרת מרכזי החירום מתבסס על התפיסה של פדגוגיה טיפולית. כלומר, המורים משתמשים בערכים וכלים פדגוגיים כדי להשפיע על המרכיבים הרגשיים של הילדים, מתוך הנחה שפעולה פדגוגית מותאמת ומדויקת יכולה להשפיע על הרווחה של הילד. הלימודים במרכזי החירום מתמקדים בכל מקצועות הליבה. הלימודים מתקיימים במסגרת כיתתית, ובנוסף מותאמת לכל ילד תכנית לימודים אישית להשלמת פערים ולהכנתו למסגרת ההמשך.

הילדים מגיעים למרכזי החירום לאחר שמוצו כל הפתרונות האפשריים להגנה במסגרת הקהילה. ההפניה למרכזי החירום כפופה לאישור הבלעדי של עו"ס מחוזי לפי חוק נוער והיא תיתכן בשני מצבים: הפניית חירום והפניה מתוכננת. הפניית חירום מתבצעת במקרים של ילדים הנמצאים בסכנה מיידית ועקב חשיפה להתעללות ו/או הזנחה קשה ו/או אירוע אסון או משבר חריף במשפחתם ומותנית בהוצאה של צו חירום על ידי בית משפט (בין אם קיימת הסכמת הורים ובין אם לאו). לעומתה, ההחלטה על הפניה מתוכננת מתקבלת בוועדה לתכנון טיפול והערכה והיא מותנית בצו (ביניים) בית משפט. הפניה כזו תיתכן, כאשר ילדים נמצאים בסיכון גבוה אך לא בסכנה מיידית וניתן להשאירם בביתם עד כניסתם למרכז ובכך לאפשר להם לעבד את המצב, להתכוון למעבר ולקליטה במרכז ולשכך את הטראומה הנלווית לניתוק הפתאומי מן המשפחה. סיבה מרכזית להפניה למרכזי החירום היא מצד אחד

<sup>1</sup> בשנים 2000-2018 שהו 4,296 ילדים במרכזי חירום.

<sup>2</sup> פבר, מ. (2007). מדוע הוקמו מרכזי חירום: בתוך ש. כהן (עורכת), בית עם חלון. מרכזי חירום לילדים ובני משפחותיהם (מהד' שנייה, עמ' 20-13). ירושלים: אשלים.

<sup>3</sup> סבו-לאל, ר. וניגים-אכתילאת, פ. (2012). היחידות הטיפוליות-ייעוציות במרכזי החירום לילדים בסיכון. דו"ח מחקר. ירושלים: מכון מאיר – גוינט – ברוקדייל.

<sup>4</sup> פריד, ב., פגלסון, פ. וסלוצקי, ח. (2010). מרכזי חירום. חוברת מידע לאנשי מקצוע. ירושלים: סטודיו אמיתי.

הצורך באבחון מעמיק של הילד ושל מוקד הבעיות במשפחה, ומצד שני, חוסר יכולת לאבחן את הילד ללא הפרדה בינו לבין הוריו (פריד, פגלסון וסלוצקי, 2010).

נראה שמסגרת זו ייחודית לישראל. בין היתר, ניתן לשער שהדבר קשור במאפייני ההשמה הייחודיים בארץ. במרבית מדינות העולם המערבי הרוב המכריע של ההשמות (כ-80%) הן למשפחות אומנה אשר אמורות להוות מודל לחיי משפחה תקינים, ואילו הפנימייה נתפסת כפתרון קיצוני או כ"מוצא אחרון", המיועד לטיפול בילדים שלא ניתן למצוא עבורם פתרון במסגרות טיפול פחות נוקשות (עטר-שוורץ, 2010).<sup>5</sup> בישראל לעומת זאת, מסגרות פנימייתיות הן הפתרון החוץ-ביתי המועדף, המספק מענה לכ-75% מהילדים המושמים מחוץ לבית על ידי משרד הרווחה (לב שדה ועמיתיה, 2018).<sup>6</sup>

כך, במהלך השנים 2000-2018, מספר הילדים בפנימיות היה בטווח שבין 7,700 ל-9,000 לערך, בעוד שבמסגרות אומנה (מסגרות אומנה רגילות ואומנת קרובים) היו בכל שנה בערך בין 2,250 ל-3,120 ילדים. הדומיננטיות של הפנימיות ביחס למשפחות האומנה בישראל נובעת מההתפתחות ההיסטורית והאידיאולוגית הייחודית של מדינת ישראל (ראה למשל, Zeira, 2004<sup>7</sup>) כמו גם מהתנגדות של משפחות ביולוגיות בישראל להשמה של ילדיהן במשפחות אומנה, מחשש שאלו האחרונות יתפסו את מקומן. בהתאם, גם במצבי חירום המצריכים הוצאה מיידית של ילדים מביתם לשם הגנה ואבחון, בישראל ישנה העדפה להשמת הילד במסגרת חירום פנימייתית, קרי למרכזי חירום, בניגוד למרבית מדינות העולם המערבי שם נעשה שימוש במסגרת של אומנת חירום.

אף כי מרכזי החירום פועלים בישראל כבר כשלושה עשורים ושירתו למעלה מ-10,000 ילדים, הידע המחקרי אודותם מצומצם מאוד. ידע כזה יכול - למשל - לסייע באפיון תוצאות החיים של ילדים ששהו במרכזי החירום בהשוואה לילדים אחרים, או לזהות מסלולי טיפול האופייניים למי ששהו במרכזי חירום. ידע כזה עשוי גם לספק למשרד הרווחה נתונים שיסייעו בחשיבה אסטרטגית על תפקידם של מרכזי החירום במערך השירותים לילדים בסיכון, ועל תרומתם להשתלבות של בוגריהם בחברה הישראלית.

## מטרת המחקר

המחקרים הבודדים שעסקו במרכזי חירום התבססו על מדגמים קטנים ולא מייצגים והתמקדו בסוגיות נקודתיות, כמו למשל, הטמעת נוהל לקיצור השהות במרכזי החירום (לוי וסבו-לאל, 2016)<sup>8</sup> או חוויית ההשתתפות בקבלת ההחלטות של ילדים במרכזים (כהן, 2018).<sup>9</sup> מחקר זה מתמקד בילדים אשר טופלו במרכזי חירום אינטרניים, ומטרתו לתאר את מאפייניהם האישיים, את מאפייני השהות שלהם במרכזים ואת מצבם בתחומי חיים שונים (לימודים והשכלה, מעורבות בפיליפיים, המשך טיפול במסגרות של שירותי הרווחה, ועוד) בשנים שלאחר עזיבת המסגרת. בהיעדר מערכת ייעודית לניטור מצבם של הילדים לאחר שסיימו את השהות במרכזים, מחקר זה יוכל לא רק לעקוב אחר מצבם לאורך זמן ובתחומי חיים שונים, אלא גם לסייע לתהליכי קבלת החלטות המבוססות על מידע נוסף, שכיום אינו נגיש. המחקר מתבסס על נתונים מנהליים המצויים בלשכה המרכזית לסטטיסטיקה, שם נבנה קובץ ייחודי ובו נתונים על מאפייני הילדים שטופלו במרכזים לאורך השנים ועל הוריהם.

<sup>5</sup> עטר-שוורץ, ש. (2010). תפקודם הרגשי-התנהגותי של חניכים בפנימיות שיקומיות וטיפוליות: תרומתם של מאפיינים אישיים, מאפיינים מוסדיים ומאפייני אקלים חברתי: מחקר מזווית הראייה של החניך, המנהל והצוות. ירושלים: האוניברסיטה העברית.  
<sup>6</sup> לב שדה, ד., גורן, ה., בן שמחון, מ. ובן רבי, ד. (2018). (סקירת השירותים החברתיים לשנת 2017. ירושלים: משרד הרווחה והשירותים החברתיים.

<sup>7</sup> Zeira, A. (2004). New initiatives in out-of-home placements in Israel. *Child and Family Social Work*, 9(3), 305-307.  
<sup>8</sup> לוי, ד. וסבו-לאל, ר. (2016). הטמעת הנוהל לקיצור משך השהות של ילדים במרכזי החירום של משרד הרווחה והשירותים החברתיים. ירושלים: מכון מאיירס – גוינט – ברוקדייל ומשרד הרווחה והשירותים החברתיים.  
<sup>9</sup> כהן, ע. (2018). ילדים במרכזי חירום: שביעות רצון והשתתפות בקבלת החלטות מנקודת מבטם של הילדים ושל אנשי המקצוע [חיבור לשם קבלת תואר "דוקטור לפילוסופיה"]. ירושלים: האוניברסיטה העברית.

## אוכלוסיית המחקר

אוכלוסיית המחקר מתייחסת לכלל הילדים שטופלו במרכזי חירום אינטרניים, כפי שהם מופיעים בקובץ מס'ר (מסגרות והשמות רווחה) של משרד הרווחה בין השנים 2000-2018. בקובץ זה נמנו 13 מרכזי חירום אינטרניים, בהתאם לרשימה שהועברה על ידי משרד הרווחה.

בקובץ הנתונים היו 30,737 רשומות, כאשר כל רשומה מתייחסת לרישום של חודש ושנה לכל ילד שטופל במרכז. לדוגמה, כאשר ילד שמספר הזהות שלו הוא 1234 שהה במרכז חירום שלושה חודשים, הוא יופיע בשלוש רשומות שונות. לפיכך, סך הרשומות שווה לסך החודשים בהשמות במרכז חירום בתקופה הנבחנת (2000-2018). רשומות אלו התייחסו ל-4,296 ילדים בגיל 0-16, שטופלו במרכזי חירום בשנים 2000-2018.

הנתונים מוצגים בסדרה של לוחות ותרשימים. בתחתיתו של כל תרשים ולוח צוין המקור המדויק של הנתונים. ככלל, נתוני המחקר מתייחסים לילדים ששהו במרכזי חירום בשנים 2000-2018, ואולם פרקים מסוימים מתייחסים לטווח שנים אחר בשל אילוצים שונים כגון חוסר דיווח או היעדר נתונים וכדומה. במקרים כאלה צוין טווח השנים הרלוונטי.

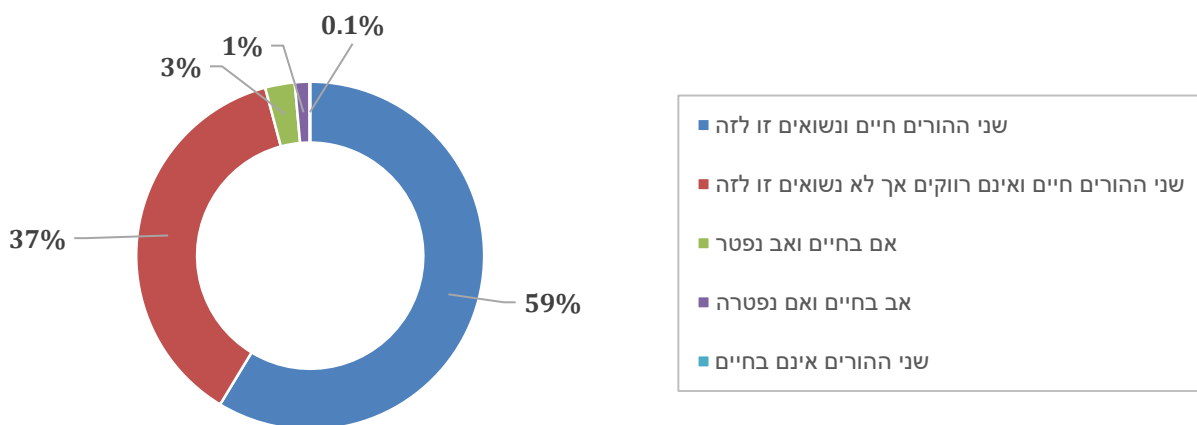
ילדי מרכזי חירום במרשם האוכלוסין

רוב רובם של הילדים (4,166) זוהו במרשם האוכלוסין ו-130 ילדים לא זוהו (3%). מאחר שלא ניתן לעקוב אחר פרטים בקבצים מנהליים אחרים ללא מספר מזהה ייחודי חד-ערכי (במקרה זה, מספר תעודת זהות), דו"ח זה מתייחס ל-4,166 הילדים שזוהו (שהם כ-97% מהילדים שמופיעים בקובץ).

ל-695 ילדים (17%) אין רישום של אב, ל-43 ילדים (1%) אין רישום של אם ולתשעה ילדים אין רישום של אב ושל אם.

בקרב הילדים ששני הוריהם רשומים במרשם האוכלוסין (3,419, 82% מהילדים שזוהו במרשם), אצל 59% שני ההורים חיים ונשואים זו לזה ואצל 37% שני ההורים חיים אך אינם נשואים זו לזה (תרשים 1.1).

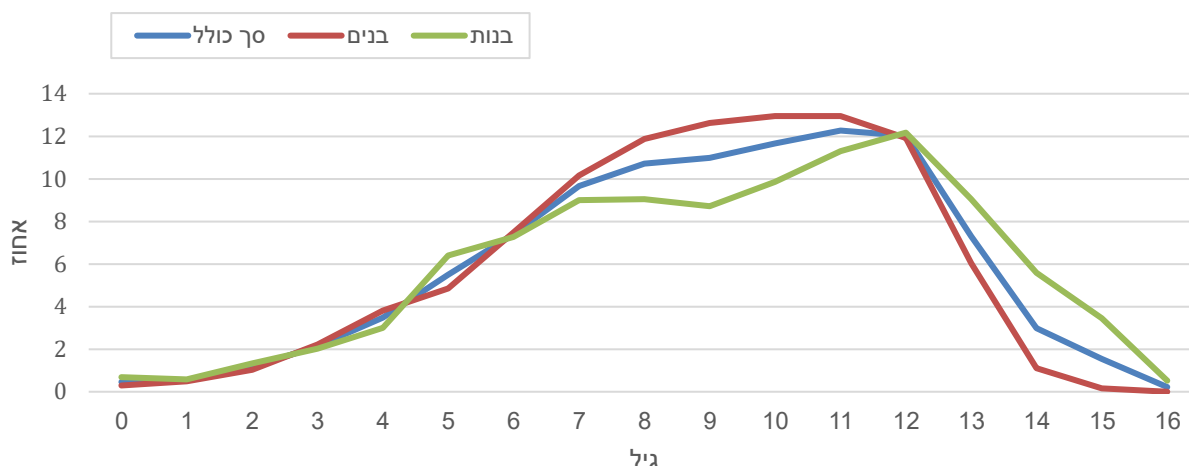
תרשים 1.1: ילדים ששהו במרכזי חירום בשנים 2000-2018, לפי המצב המשפחתי של הוריהם בעת קליטת הילד במרכז (%)



מקור: רשות האוכלוסין וההגירה, מרשם האוכלוסין 2000-2018.

לוח 1.1 מציג את התפלגות הילדים במרכזי חירום לפי גיל, מין, קבוצת אוכלוסייה ומוצא. מקרב 4,166 הילדים שזוהו במרשם האוכלוסין, יותר ממחציתם בנים (58.4%). שיעור היהודים (ואחרים) הוא 82.3% ו-17.7% ערבים, כאשר ההתפלגות המגדרית בין הקבוצות דומה. 1,039 ילדים הם עולים מברית המועצות לשעבר המהווים 30.3% מקבוצת היהודים ואחרים ו-192 ילדים ממוצא אתיופי (דור ראשון ושני), שהם 5.6% מהילדים היהודים (ואחרים).

תרשים 1.2: ילדים שנקלטו במרכז חירום בשנים 2000-2018 סך הכול ולפי מין (%)



מקור: רשות האוכלוסין וההגירה, מרשם האוכלוסין 2018.

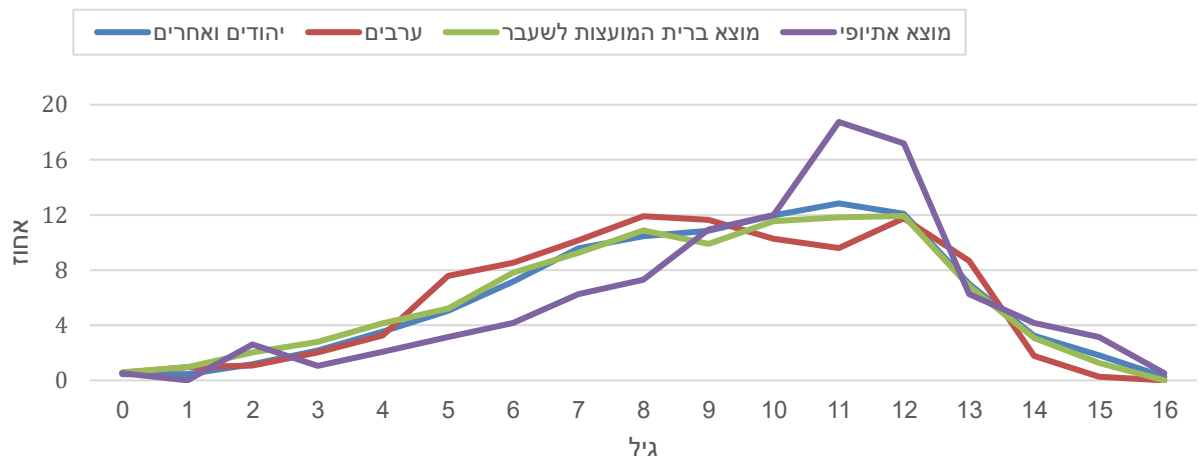
לוח 1.1: ילדים במרכזי חירום לפי גיל, מין, קבוצת אוכלוסייה ומוצא.

מוצא (אחוז מקרב יהודים ואחרים)		קבוצת אוכלוסייה						סך כולל			סך כולל	N
		ערבים			יהודים ואחרים			מין		סך כולל		
		מין	סך כולל		מין	סך כולל		מין	סך כולל			
אתיופי	ברית המועצות לשעבר	בנות	בנים	סך כולל	בנות	בנים	סך כולל	בנות		בנים	סך כולל	גיל
192	1,039	305	434	739	1,429	1,998	3,427	1,734	2,432	4,166	%	
5.6	30.3	41.3	58.7	17.7	41.7	58.3	82.3	41.6	58.4	100.0		
9.9	8.8	8.8	8.7	8.7	9.5	8.9	9.1	9.4	8.9	9.1	ממוצע	
3.0	3.2	3.1	2.9	3.0	3.4	2.8	3.0	3.3	2.8	3.0	סטיית תקן	
10.5	9	9	9	9	10	9	9	10	9	9	חציון	
11	12	12	8	8	11	10	11	12	10	11	שכיח	
0	0	0	0	0	0	0	0	0	0	0	מינימום	
16	15	15	14	15	16	15	16	16	15	16	מקסימום	

מקור: רשות האוכלוסין וההגירה, מרשם האוכלוסין 2018.

הגיל הממוצע בכניסה למרכז הוא תשע שנים, כך גם הגיל החציוני. הגיל המבוגר ביותר הוא 16 והצעיר הוא פחות משנה. התפלגות הגיל דומה בין בנים לבנות ובין קבוצות האוכלוסייה השונות (תרשים 1.2), אם כי בקרב ילדים ממוצא אתיופי השכיחות גבוהה יותר בגילי 11-12 (תרשים 1.3).

תרשים 1.3: גיל הילדים בעת קליטתם במרכז חירום, לפי קבוצת אוכלוסייה ומוצא (%)

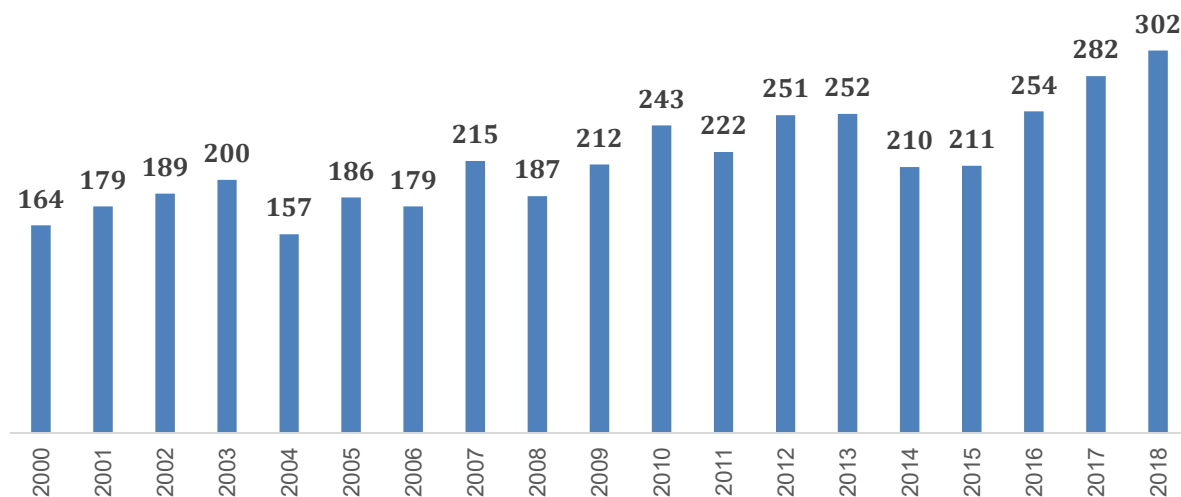


מקור: רשות האוכלוסין וההגירה, מרשם האוכלוסין 2018.

## פרק 2: השמות במרכז חירום

בין השנים 2000-2018 היו בסך הכול 4,452 השמות למרכזי חירום, חלקן השמות חוזרות. רוב רובם של הילדים (4,023 שהם 97%) שהו במרכז פעם אחת, 137 ילדים (3%) שהו פעמיים ושישה ילדים שהו שלוש פעמים. פרק זה יתמקד בכלל הילדים בהשמה הראשונה ופרק 3 יציג נתונים על ילדים בהשמות חוזרות.

תרשים 2.1: מספר הילדים שנקלטו (קליטה ראשונה) במרכזי חירום בשנים 2000-2018.



מקור: משרד הרווחה, קובץ מסגרות והשמה.

הערה: 71 ילדים שנכנסו לפני שנת 2000 לא נכללו בתרשים הנוכחי.

### משך ההשמה

לוח 2.1 מציג את משך ההשמה במרכז חירום, לפי מין, קבוצות גיל וקבוצת אוכלוסייה. משך ההשמה הממוצע עומד על שבעה חודשים (סטיית תקן 3.4), החציון והשכיח היו גם הם 7 חודשים. משך ההשמה של ילדים בחברה היהודית עומד על 7.2 (סטיית תקן 3.5) והוא ארוך בהשוואה לילדים הערבים (ממוצע 6.1 סטיית תקן 2.8). כמו כן ניתן לראות שילדים ממוצא אתיופי שהו את הזמן הארוך ביותר (בממוצע) מקרב קבוצות האוכלוסייה. עוד ניתן לראות את הפער בין קבוצות הגיל, כאשר ילדים בגילי 0-5 שהו בממוצע 7.4 חודשים (סטיית תקן 4.2) לעומת ילדים בקבוצת הגיל 12-17 ששהו 6.3 חודשים בממוצע (סטיית תקן 2.9). משך ההשמה של בנות (6.8 חודשים) נמוך רק במעט ממשך ההשמה של בנים (7.1 חודשים). משך ההשמה הארוכה ביותר היה שלוש שנים (37 חודשים), אם כי מדובר במקרה בודד. ההשמה השנייה באורכה הייתה שנתיים (24 חודשים).

נציין שחישוב משך ההשמה נעשה רק עבור הילדים שלגביהם מועדי הכניסה והיציאה מהמרכז היו ידועים. כך, ילדים שנכנסו לפני ינואר 2000 או שיצאו לאחר דצמבר 2018 לא נכללו בלוח 2.1 ובתרשימים 2.2 – 2.4 (החסרה של 254 ילדים). בתרשים 2.5 לא נכללה שנת 2018, כיון שמועדי היציאה של חלק גדול מהילדים לא היה ידוע (ניתוח הנתונים נעשה עד שנת 2018).

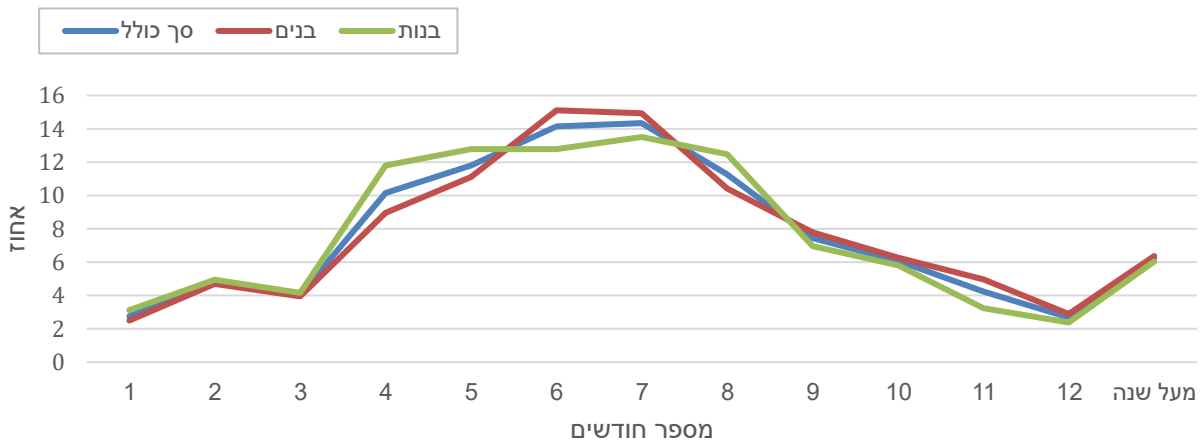


לוח 2.1: משך ההשמה במרכז חירום, לפי מין, קבוצת גיל, קבוצות אוכלוסייה ומוצא (2000-2018).

מוצא (אחוז מקרב יהודים ואחרים)	קבוצת אוכלוסייה							קבוצת גיל			סך כולל				
	ערבים			יהודים ואחרים				17-12	11-6	5-0	מין		סך כולל		
	מין	מין		מין		סך כולל	בנות				בנים				
		בנות	בנים	בנות	בנים										
ממוצע	7.4	7.0	6.1	6.1	6.1	7.0	7.4	7.2	6.3	7.2	7.4	6.8	7.1	7.0	
סטיית תקן	3.4	3.5	2.9	2.7	2.8	3.4	3.5	3.5	2.9	3.3	4.2	3.3	3.4	3.4	
חציון	7	7	6	6	6	7	7	7	6	7	7	7	7	7	
שכיח	7	7	5	5	5	7	7	7	6	7	7	7	6	7	
מינימום	1	1	1	1	1	1	1	1	1	1	1	1	1	1	
מקסימום	24	23	22	20	22	24	37	37	24	37	24	24	37	37	

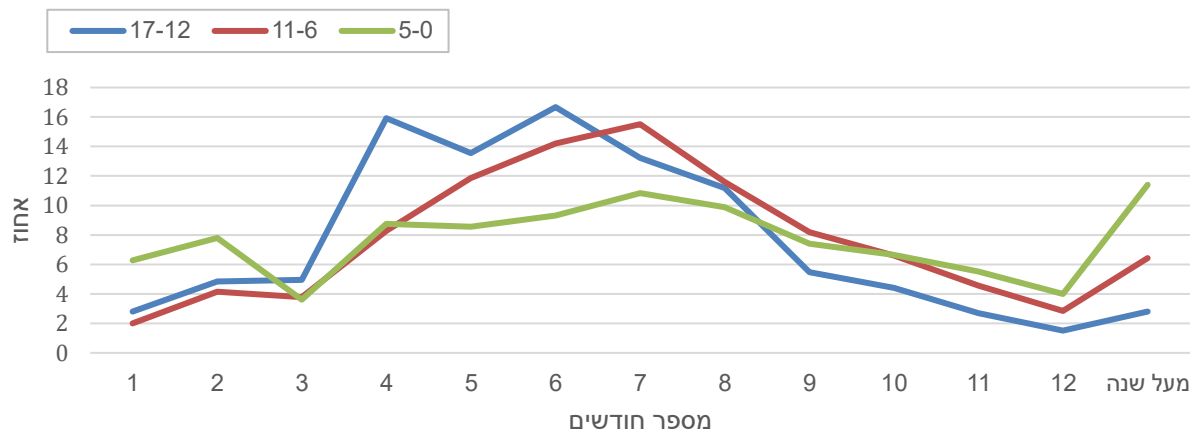
מקור: משרד הרווחה, קובץ מסגרות והשמה.

תרשים 2.2: משך ההשמה של ילדים במרכז חירום, לפי מין (%)



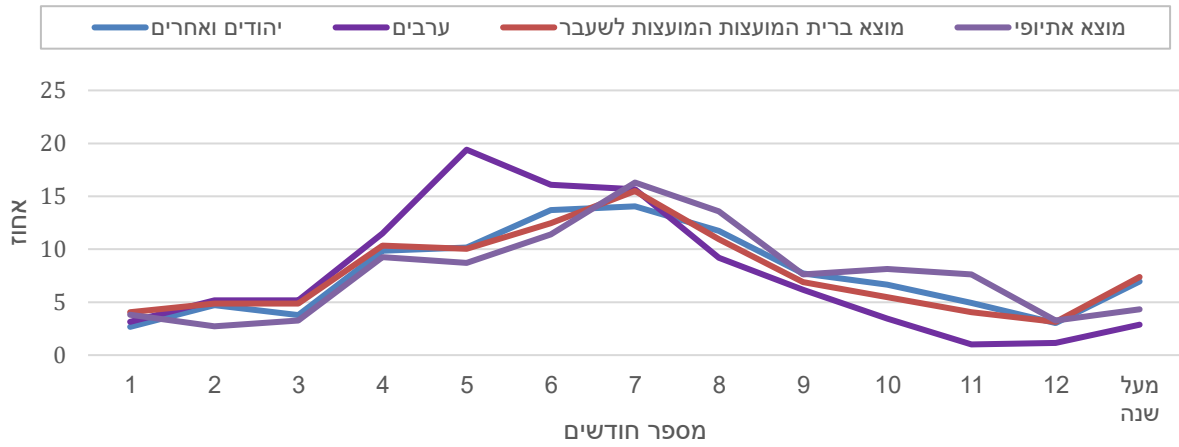
מקור: משרד הרווחה, קובץ מסגרות והשמה.

תרשים 2.3: משך ההשמה של ילדים במרכז חירום, לפי קבוצת גיל (%)



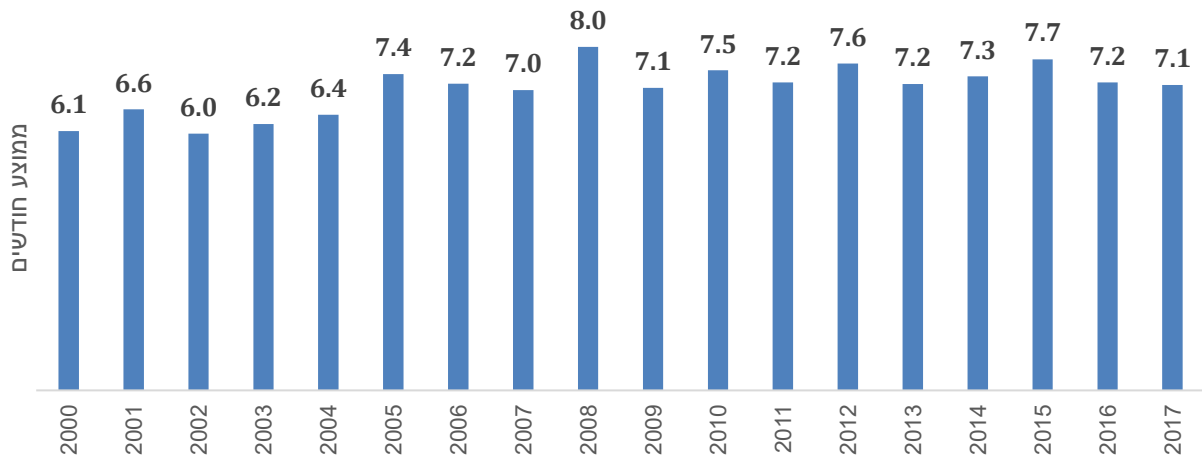
מקור: משרד הרווחה, קובץ מסגרות והשמה.

תרשים 2.4: משך ההשמה של ילדים במרכז חירום, לפי קבוצת אוכלוסייה ומוצא (%)



מקור: משרד הרווחה, קובץ מסגרות והשמה.

תרשים 2.5: ממוצע משך ההשמה (בחודשים) במרכז חירום (2000-2017) לפי שנת הכניסה למרכז.



מקור: משרד הרווחה, קובץ מסגרות והשמה.

הערה: שנת 2018 לא נכללה כיון שמועדי היציאה של חלק גדול מהילדים חורגים משנות המעקב (2000-2018).

### פרק 3: השמות חוזרות-ילדים ששהו במרכז חירום פעמיים או יותר

כאמור, ל-143 ילדים (המהווים 3% מכלל הילדים במרכזי חירום) שהושמו במרכז חירום הייתה זו השמה חוזרת. מהם 137 ילדים שהו במרכזי חירום בשתי השמות ושישה נוספים בשלוש השמות. לוח 3.1 מציג את משך השהות שלהם במרכזי החירום.

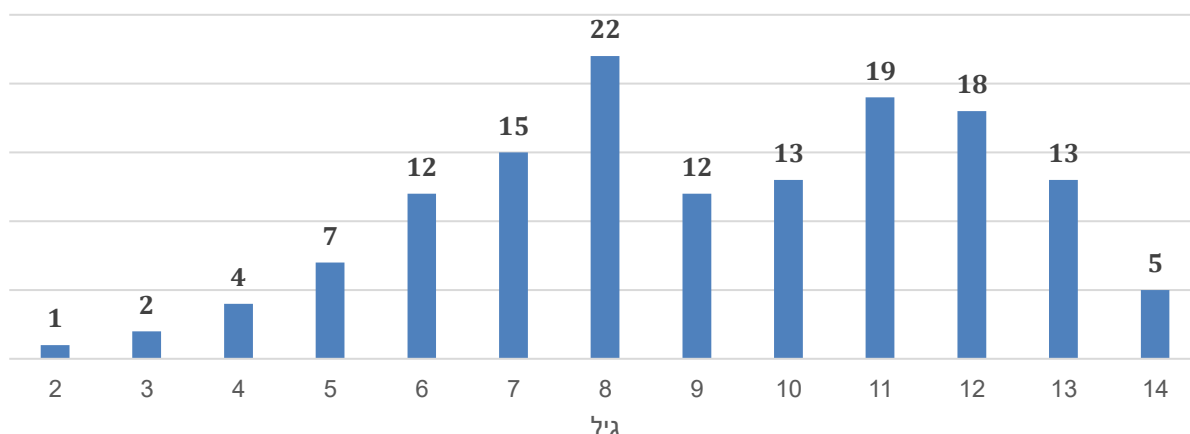
לוח 3.1: משך ההשמה (בחודשים) של ילדים עם השמות חוזרות במרכז חירום, לפי מספר השמות חוזרות, מין, קבוצת אוכלוסייה ומוצא (2000-2018).

מוצא (אחוז מקרב יהודים ואחרים)		קבוצת אוכלוסייה						סך כולל			מספר הילדים	
		ערבים			יהודים ואחרים							
אתיופי	בריה"מ לשעבר	מין		סך כולל	מין		סך כולל	מין		סך כולל	N	%
		בנות	בנים		בנות	בנים		בנות	בנים			
4	36	12	13	25	51	67	118	63	80	143	N	
3.4	30.5	48.0	52.0	17.5	43.2	56.8	82.5	44.1	55.9	100	%	
4	37	14	12	26	50	66	116	64	78	142	N	השמות: שנייה ושלישית
9.8	6.0	3.6	6.7	5.0	6.2	6.2	6.2	5.7	6.3	6.0	ממוצע	
10.2	3.6	2.7	2.9	3.2	3.9	3.7	3.8	3.8	3.6	3.7	סטיית תקן	
-	6	2	7.5	6	6	6	6	5.5	6	6	חציון	
-	7	2	8	2	1	4	4	1	4	4	שכיח	
-	1	1	1	1	1	1	1	1	1	1	מינימום	
-	15	9	11	11	15	24	24	15	24	24	מקסימום	

מקור: משרד הרווחה, קובץ מסגרות והשמה.

הערה: בשבע השמות הילדים עדיין שהו במרכז חירום בסוף 2018 על כן בחישוב משך השהות נכללו 142 מתוך 149 השמות.

תרשים 3.1: מספר הילדים שהושמו פעם נוספת במרכז חירום, לפי גילם בעת ההשמה.



מקור: משרד הרווחה, קובץ מסגרות והשמה.

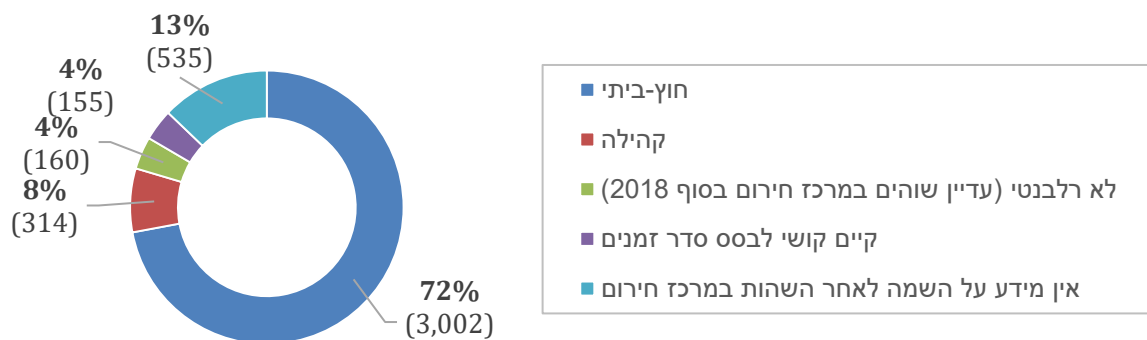
## פרק 4: השמות בתום השהות במרכזי חירום

כללי

בתום השהות במרכזי החירום חלק מהילדים חוזרים לחיק משפחתם ולהמשך טיפול בקהילה, וחלקם מושמם במסגרות חוץ-ביתיות אחרות. רוב מסגרות ההמשך (הן החוץ-ביתיות והן בקהילה) אליהן מגיעים ילדי מרכז החירום נמצאות באחריותו של משרד הרווחה. הפנימיות החינוכיות (כפרי הנוער) הן באחריותו של משרד החינוך. 3,316 ילדים נקלטו במסגרת בפיקוחו של משרד הרווחה מיד לאחר השהות במרכז חירום, כאשר חלקם עברו במשך הזמן בין מסגרות שונות. להלן המידע על המסגרת הקולטת הראשונה לאחר השהות במרכז חירום.

תרשים 4.1 מציג את התפלגות הילדים לפי סוג הסידור. כפי שרואים, רוב הילדים (3,002 ילדים, שהם 72% מכלל הילדים) נקלטו במסגרת חוץ-ביתית בפיקוח של משרד הרווחה ו-314 (8%) נקלטו במסגרת בקהילה. 155 ילדים נוספים (4%) שהו במסגרות רווחה, אולם בשל רישום תאריכים חופפים לשהות קשה לקבוע סדר זמנים<sup>10</sup>. 160 ילדים (4%) עדיין שהו במרכז חירום בסוף 2018 ול-535 ילדים (13%) לא נמצא רישום במסגרת רווחה לאחר השהות במרכז חירום (ראו פרק 5).

תרשים 4.1: סוג הסידור אליו יצאו הילדים אחרי השהות במרכז חירום (2000-2018) (%)

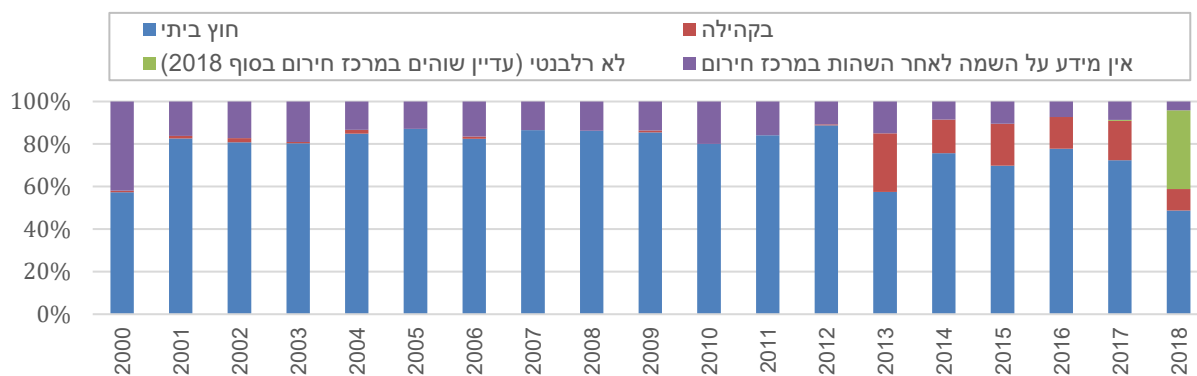


מקור: משרד הרווחה, קובץ מסגרות והשמה.

כפי שניתן לראות בתרשים 4.2, עד לשנת 2013 אחוז הילדים שיצאו למסגרות בקהילה היה כמעט אפסי (0.6%), ומשנה זו ואילך שיעורם עלה ועמד על 17% בממוצע.

<sup>10</sup> כל הילדים שיש לגביהם טעויות ברישום שהו במסגרת רווחה נוספת מלבד מרכז חירום, 71% במסגרת חוץ-ביתית ו-29% במסגרת בקהילה. טעויות ברישום נמצאו בשיעור כזה או אחר בכל השנים.

תרשים 4.2: סוג הסידור אליו יצאו הילדים אחרי השהות במרכז חירום, לפי שנה (2000-2018) (%)

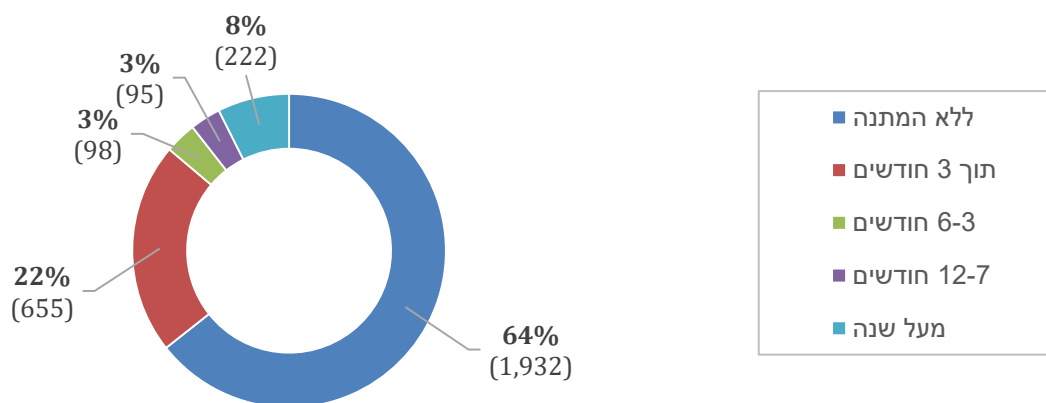


מקור: משרד הרווחה, קובץ מסגרות והשמה.

### מסגרות חוץ-ביתיות בפיקוח משרד הרווחה

רוב הילדים (86%) נקלטו במסגרת חוץ-ביתית בתוך שלושה חודשים ממועד היציאה ממרכז החירום, 6% נוספים בתוך שנה ו-8% נקלטו לאחר כשנה ממועד היציאה (ללא רישום למסגרת נוספת בתווך).

תרשים 4.3: הזמן שעבר בין יציאת הילדים ממרכז החירום לקליטתם במסגרת חוץ-ביתית (%)



מקור: משרד הרווחה, קובץ מסגרות והשמה.

לוח 4.1 מציג את ההתפלגות הילדים שנקלטו במסגרות חוץ-ביתיות לפי מין, לפי קבוצת אוכלוסייה ומוצא בהשוואה לכלל הילדים שהיו במרכזי חירום. ניתן לראות שהיחס בין הבנים לבנות, בין קבוצות אוכלוסייה ובין קבוצות מוצא ביציאה למסגרות חוץ-ביתיות דומה לזה של כלל הילדים במרכזי חירום.

לוח 4.1: ילדים שנקלטו במסגרת חוץ-ביתיות, לפי מין, קבוצת גיל, קבוצת אוכלוסייה ומוצא.

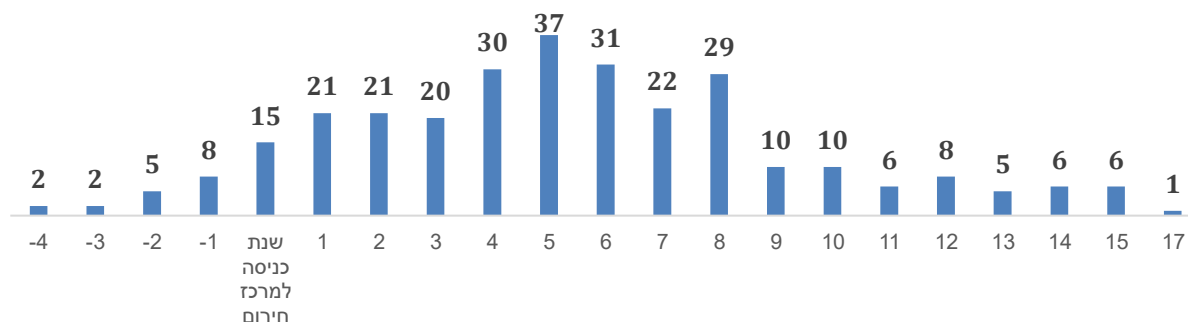
מוצא (אחוז מקרב יהודים ואחרים)		קבוצת אוכלוסייה						קבוצת גיל				סך כולל			אתיופי	ברייה"מ לשעבר
		ערבים			יהודים ואחרים			+18	18-12	11-6	5-0	מין		סך כולל		
		בנות	בנים	כולל	בנות	בנים	כולל					בנות	בנים			
155	755	201	303	504	1,010	1,488	2,498	12	976	1,791	223	1,211	1,791	3,002	N	ילדי מרכזי חירום במסגרת חוץ-ביתיות
6.2	30.2	39.9	60.1	16.8	40.4	59.6	83.2	0.4	32.5	59.7	7.4	40.3	59.7	100	%	כלל הילדים במרכזי חירום להשוואה
17.7	41.7	58.3	82.3	17.74	41.7	58.3	82.26	לא רלבנטי, הגיל הנ"ל הוא במועד הכניסה למסגרת חוץ-ביתית				41.6	58.4	100		
ילדי מרכזי חירום במסגרות חוץ-ביתיות: משך ההשמה																
34.9	40.4	37.5	32.1	34.3	36.5	37.2	36.9	23.0	24.0	40.9	55.5	36.7	36.3	36.5		ממוצע
29.1	36.8	35.6	28.3	31.5	35.6	32.9	34.0	29.0	21.2	33.4	55.2	35.6	32.2	33.6		סטיית תקן
28	29	29	26	27	25	27	26	10	17	32	33	25	27	26		חציון
8	5	7	7	7	5	4	5	4	5	36	3	5	4	5		שכיח
1	1	1	1	1	1	1	1	1	1	1	1	1	1	1		מינימום
143	210	170	170	170	224	207	224	91	144	171	224	224	207	224		מקסימום

מקור: משרד הרווחה, קובץ מסגרות והשמה.

## פנימיות חינוכיות

295 ילדים (7% מכלל הילדים במרכזי חירום) שהו בפנימיות חינוכיות. 17 מהם נקלטו בפנימייה חינוכית לפני השעות במרכז חירום, 15 נוספים נקלטו בשנת הכניסה למרכז, והיתר - 263 (89%) - נקלטו שנה או יותר לאחר הכניסה למרכז חירום (ראו תרשים 4.4). 53% מהם בנים, 93% מהם יהודים ואחרים ורק 6% ערבים. 38% מהם ממוצא ברית המועצות לשעבר ו-6% ממוצא אתיופי (ראו לוח 4.2). יצוין כי לאורך שנות המעקב (2000-2018) שהו 227 מתוכם גם במסגרות רווחה, 147 מהם היו במסגרת חוץ ביתית, 19 טופלו בקהילה ו-61 שהו גם במסגרת חוץ-ביתית וגם בקהילה.

תרשים 4.4: ילדים ששהו בפנימיות חינוכיות לפני, תוך כדי ואחרי שהותם במרכז חירום, לפי הזמן בו נקלטו במרכז חירום.



מקור: משרד החינוך, קובץ פנימיות חינוכיות.

לוח 4.2: ילדים ששהו בפנימיות חינוכיות לפני, תוך כדי ואחרי שהותם במרכז חירום, לפי גיל, מין, קבוצת אוכלוסייה ומוצא.

מוצא (אחוז מקרב יהודים ואחרים)		קבוצת אוכלוסייה						סך כולל			גיל הכניסה לפנימייה חינוכית
אתיופי	בריה"מ לשעבר	ערבים			יהודים ואחרים			מין			
		מין		סך כולל	מין		סך כולל	מין		סך כולל	
		בנות	בנים		בנות	בנים		בנות	בנים		
N	N	N	N	N	N	N	N	N	N	N	
16	106	7	12	19	131	145	276	138	157	295	סך כולל
0	0	0	..	..	..	..	3	..	3	4	5-0
0	16	..	6	7	22	20	42	23	26	49	11-6
16	85	5	4	9	105	119	224	110	123	233	17-12
0	5	..	..	..	3	4	7	4	5	9	+18
אחוז מסכום העמודה											
100.0	100.0	100.0	100.0	100.0	100.0	100.0	100.0	100.0	100.0	100.0	סך כולל
0.0	0.0	0.0	..	..	..	..	1.1	..	1.9	1.4	5-0
0.0	15.1	..	50.0	36.8	16.8	13.8	15.2	16.7	16.6	16.6	11-6
100.0	80.2	71.4	33.3	47.4	80.2	82.1	81.2	79.7	78.3	79.0	17-12
0.0	4.7	..	..	..	2.3	2.8	2.5	2.9	3.2	3.1	+18
אחוז מסכום השורה											
5.8	38.4	36.8	63.2	6.4	47.5	52.5	93.6	46.8	53.2	100.0	סך כולל
0.0	0.0	0.0	..	..	..	..	75.0	..	75.0	100.0	5-0
0.0	38.1	..	85.7	14.3	52.4	47.6	85.7	46.9	53.1	100.0	11-6
7.1	38.0	55.6	44.4	3.9	46.9	53.1	96.1	47.2	52.8	100.0	17-12
0.0	71.4	..	..	..	42.9	57.1	77.8	44.4	55.6	100.0	+18

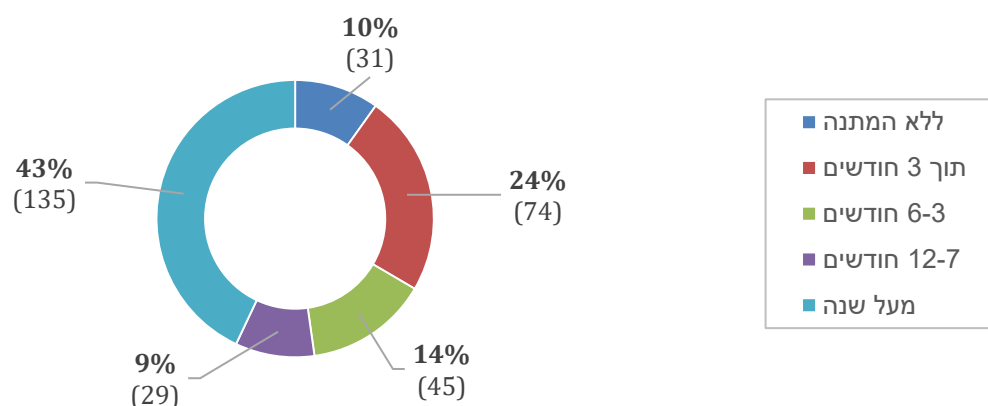
מקור: משרד החינוך, קובץ פנימיות חינוכיות.

.. מספר קטן מ-3. הנתון אינו מוצג מטעמי סודיות.

## מסגרות בקהילה

תרשים 4.5 מציג את פרק הזמן שעבר מאז סיום השהות במרכז ועד הקליטה במסגרת בקהילה. מתוך 314 הילדים שנקלטו לאחר היציאה ממרכז החירום במסגרת בקהילה, 34% מהילדים נקלטו במסגרת בתוך שלושה חודשים ממועד היציאה ממרכז החירום ו-43% נקלטו לאחר שנה ויותר (ללא רישום למסגרת נוספת בתווך). לוח 4.5 מציג את התפלגות המאפיינים של הילדים שנקלטו במסגרות בקהילה. ממוצע השהות במסגרת בקהילה היה 11.5 חודשים.

תרשים 4.5: הזמן שעבר בין יציאת הילדים ממרכז החירום לקליטתם בקהילה (%)



מקור: משרד הרווחה, קובץ מסגרות והשמה.

לוח 4.3: ילדים שנקלטו במסגרות בקהילה, לפי מין, קבוצת גיל, קבוצת אוכלוסייה ומוצא.

מוצא (אחוז מקרב יהודים ואחרים)	קבוצת אוכלוסייה							קבוצת גיל				סך כולל			N	ילדי מרכזי חירום במסגרות בקהילה
	ערבים			יהודים ואחרים				+18	17-12	11-6	5-0	מין		סך כולל		
	מין		סך כולל	מין		סך כולל	בנות					בנים				
	בנות	בנים		בנות	בנים											
9	38	28	66	112	136	248	20	110	165	19	150	164	314			
3.6	57.6	42.4	21.0	45.2	54.8	79.0	6.4	35.0	52.5	6.1	47.8	52.2	100.0	%		
5.6	41.3	58.7	17.7	41.7	58.3	82.3	לא רלבנטי, הגיל הנ"ל הוא במועד הכניסה למסגרת בקהילה				41.6	58.4	100.0		כלל הילדים במרכזי חירום להשוואה	
ילדי מרכזי חירום במסגרות בקהילה: משך ההשמה																
14.3	9.7	9.1	9.4	11.8	12.3	12.1	9.2	11.3	12.0	11.1	11.3	11.7	11.5		ממוצע	
9.3	8.8	5.7	7.6	10.8	10.9	10.9	5.3	12.1	9.7	8.5	10.3	10.3	10.3		סטיית תקן	
12	7.5	8.5	8	10	11	10	7.5	8	11	8	8.5	10	9.5		חציון	
.	2	12	12	12	12	12	4	1	12	8	12	12	12		שכיח	
1	1	1	1	1	1	1	3	1	1	2	1	1	1		מינימום	
30	42	27	42	60	72	72	20	72	49	28	60	72	72		מקסימום	

מקור: משרד הרווחה, קובץ מסגרות והשמה.



## פרק 5: ילדים שלא נמצא להם רישום במסגרת רווחה לאחר השהות במרכז

### חירום

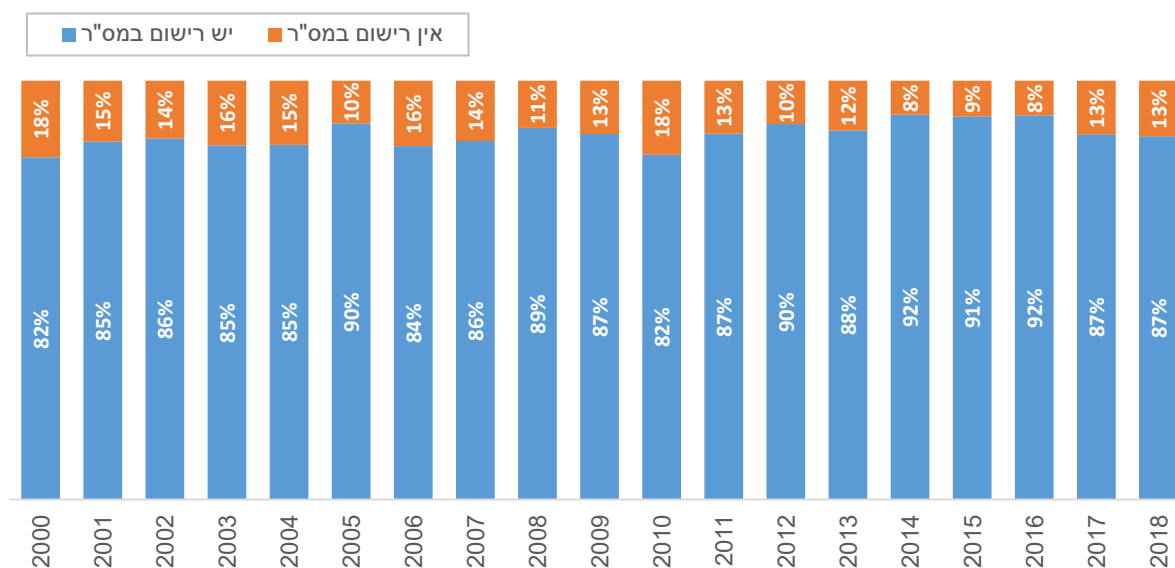
ל-535 ילדים, שהם 13% מכלל הילדים במרכזי חירום, לא נמצא רישום על שהות במסגרת רווחה, חוץ-ביתית או בקהילה, לאחר השהות במרכז חירום. נציין של-499 מתוכם (12% מכלל הילדים) אין רישום בקובץ מס"ר על השמה נוספת גם לפני השהות במרכז חירום.

לוח 5.1: ילדים שלא נמצא להם רישום במסגרת רווחה לאחר השהות במרכז חירום, לפי מין, קבוצת גיל, קבוצת אוכלוסייה ומוצא.

מוצא (אחוז מקרב יהודים ואחרים)	קבוצת אוכלוסייה							קבוצת גיל			סך כולל			N
	אתיופי		ערבים		יהודים ואחרים			17-12	11-6	5-0	מין		סך כולל	
			בריה"מ לשעבר	מין		מין					בנות	בנים		
	בנות	בנים		סך כולל	בנות	בנים	סך כולל							
14	146	41	59	100	191	244	435	161	302	72	232	303	535	N
3.2	33.6	41.0	59.0	18.7	43.9	56.1	81.3	30.1	56.5	13.5	43.4	56.6	100.0	%
6.0	29.9	41.3	58.7	17.6	41.4	58.6	82.4	23.2	63.6	13.2	41.4	58.6	100.0	יתר הילדים להשוואה
ילדים שלא נמצא להם רישום במסגרת רווחה לאחר השהות במרכז חירום: משך ההשמה במרכז חירום (בחודשים)														
4.2	4.7	4.2	5.1	4.7	4.7	5.5	5.2	4.9	5.3	4.7	4.6	5.4	5.1	ממוצע
2.7	2.4	2.4	2.7	2.6	2.7	3.0	2.9	2.5	2.9	3.1	2.7	2.9	2.8	סטיית תקן
4	4	4	5	4	4	5	5	4	5	4	4	5	5	חציון
1	4	4	4	4	4	6	4	4	4	1	4	4	4	שכיח
1	1	1	1	1	1	1	1	1	1	1	1	1	1	מינימום
10	15	9	14	14	15	19	19	17	19	13	15	19	19	מקסימום

מקור: משרד הרווחה, קובץ מסגרות והשמה.

### תרשים 5.1: רישום של ילדים במסגרת רווחה לאחר ששהו במרכז חירום (2007-2018) (%)



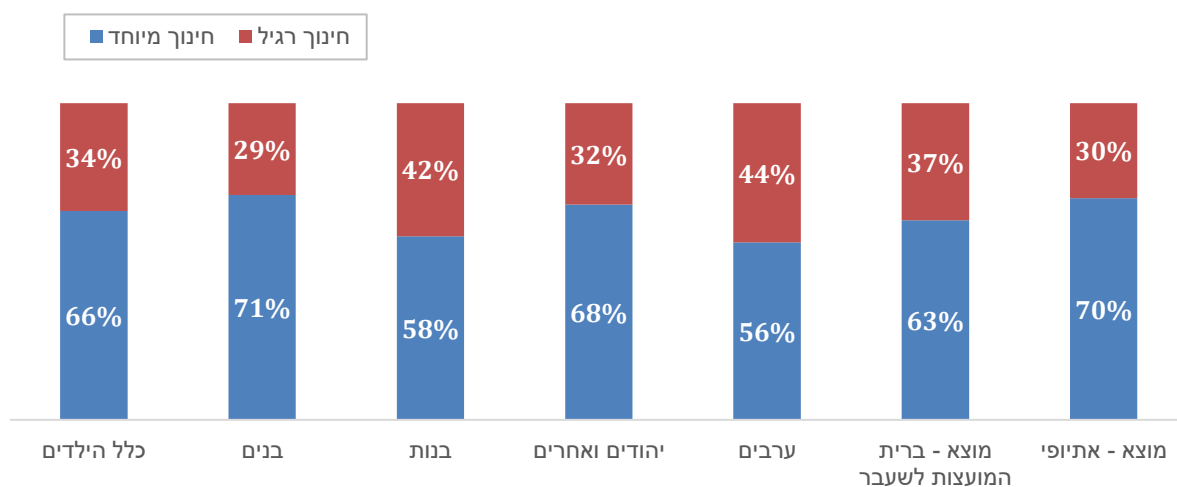
מקור: משרד הרווחה, קובץ מסגרות והשמה.

## פרק 6: ילדים שלמדו במסגרות לחינוך מיוחד (2007-2018)<sup>11</sup>

שני שלישים מהילדים אשר שהו במרכז חירום למדו במסגרות של חינוך מיוחד. כפי שרואים בתרשים 6.1, שיעור זה גבוה יותר בקרב בנים לעומת בנות, בקרב ילדים יהודים לעומת ערבים ובקרב ילדים ממוצא אתיופי לעומת ילדים שעלו מבריה"מ לשעבר.

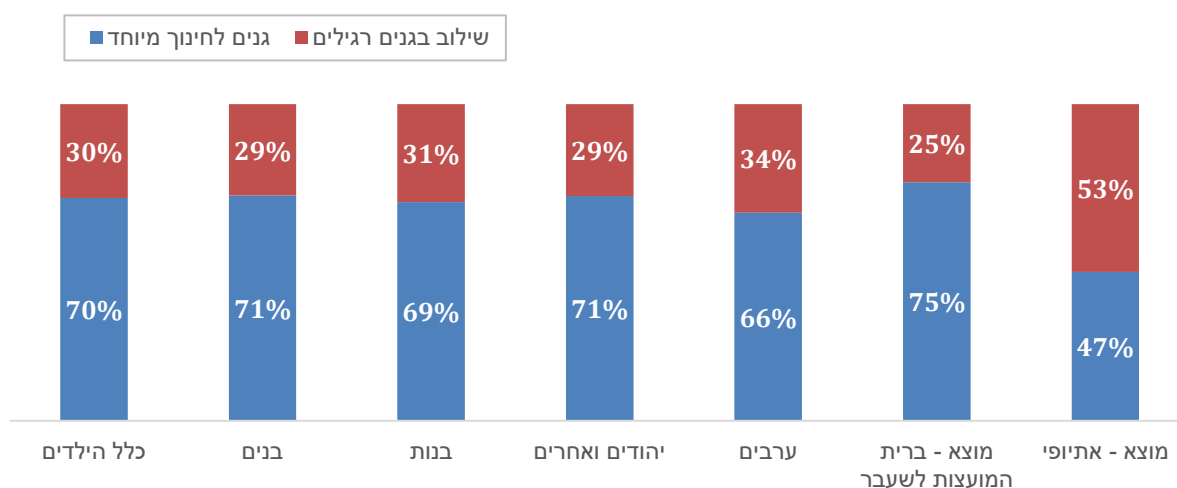
תרשימים 6.2-6.3 מציגים נתונים על ילדים בגיל גן ובית ספר ששהו במרכזי חירום ולמדו במסגרות של חינוך מיוחד לפי סוג המסגרת שבה למדו. 70% מילדי הגן למדו בגנים של חינוך מיוחד והיתר, 30%, שולבו בגנים רגילים. 32% מהילדים בגיל בית ספר למדו במסגרות של חינוך מיוחד, 33% למדו בבתי ספר רגילים בכיתות מיוחדות ו-35% שולבו בכיתה רגילה.

תרשים 6.1: ילדים ששהו במרכז חירום ולמדו במסגרת של חינוך מיוחד (2007-2018) (%)



מקור: משרד החינוך, קובץ חינוך מיוחד.

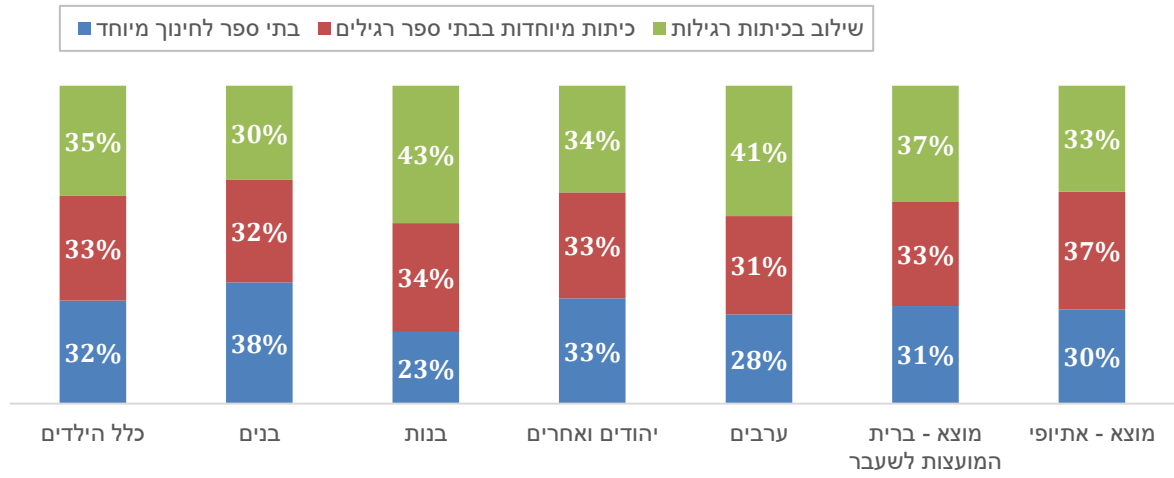
תרשים 6.2: ילדים בגיל גן ששהו במרכז חירום ולמדו במסגרת של חינוך מיוחד, לפי סוג מסגרת (2007-2018) (%)



מקור: משרד החינוך, קובץ חינוך מיוחד.

<sup>11</sup> נתוני החינוך המיוחד זמינים בלמ"ס החל משנת 2007. על כן, יתכן שחלק מן הילדים למדו בחינוך המיוחד בשנים המוקדמות יותר, אך אין לנו מידע על כך.

תרשים 6.3: ילדים בגיל בית ספר ששהו במרכז חירום ולמדו במסגרת של חינוך מיוחד, לפי סוג מסגרת (-2007) (2018) (%)

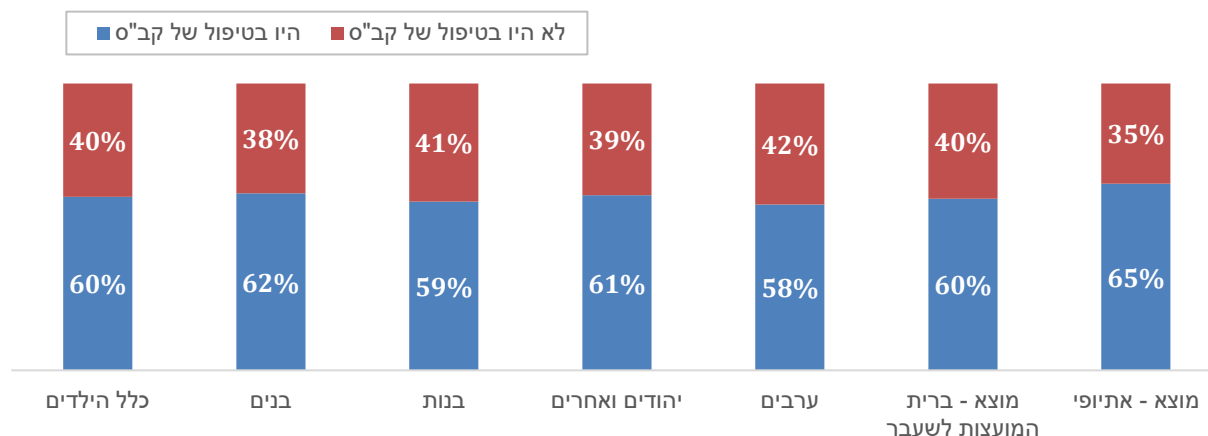


מקור: משרד החינוך, קובץ חינוך מיוחד.

## פרק 7: ילדים שהיו בטיפול של קצין ביקור סדיר (2003-2018)<sup>12</sup>

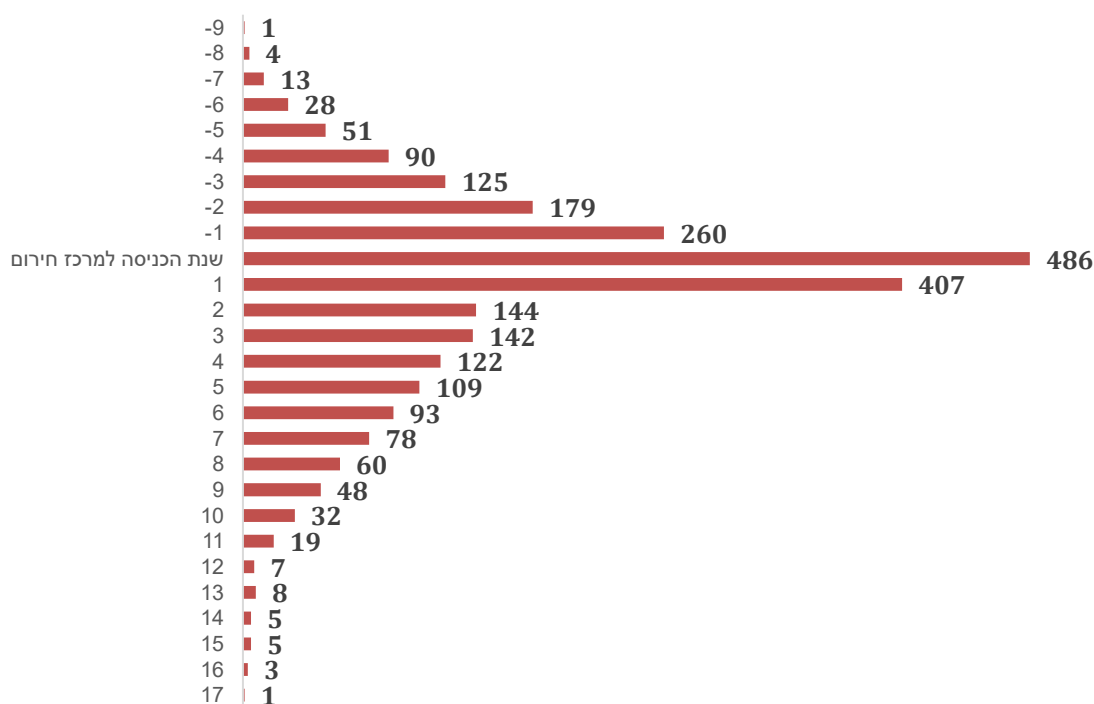
2,520 ילדים (60%) היו בטיפול של קצין ביקור סדיר, לפני או אחרי השהות במרכז חירום. 49% טופלו בשנת הכניסה למרכז חירום או בשנים שלפניה, והיתר טופלו לאחר השהות במרכז חירום. 40% מהם טופלו במשך שלוש שנים ויותר. בנים טופלו יותר מבנות, יהודים יותר מערבים וילדים ממוצא אתיופי יותר מילדים עולים מבריה"מ לשעבר.

תרשים 7.1: ילדים שטופלו על-ידי קב"ס, לפני או אחרי שהותם במרכז חירום (2003-2018) (%)



מקור: משרד החינוך, קובץ קב"סים.

תרשים 7.2: מספר הילדים שהיו בטיפול של קב"ס לפני או אחרי שהותם במרכז חירום, לפי הזמן בו נקלטו במרכז חירום (2003-2018)



מקור: משרד החינוך, קובץ קב"סים.

<sup>12</sup> נתונים עבור ילדים שהיו בטיפול של קצין ביקור סדיר זמינים בלמ"ס משנת 2003. על כן, ייתכן שחלק מן הילדים היו בטיפול קב"ס בשנים המוקדמות יותר, אך אין לנו מידע על כך.

לוח 7.1: ילדים שהיו בטיפול קב"ס לפני או אחרי שהותם במרכז חירום, לפי מין, קבוצת אוכלוסייה ומוצא (2018-2003)

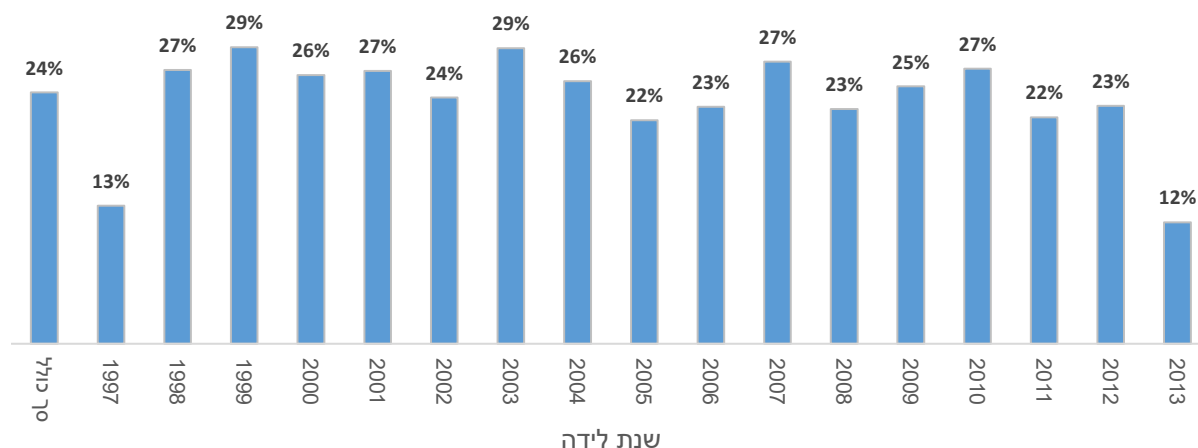
מוצא (אחוז מקרב יהודים ואחרים)		קבוצת אוכלוסייה						סך כולל			
		ערבים			יהודים ואחרים						
אתיופי	בריה"מ לשעבר	מין		סך כולל	מין		סך כולל	מין		סך כולל	
		בנות	בנים		בנות	בנים		בנות	בנים		
192	1,039	305	434	739	1,429	1,998	3,427	1,734	2,432	4,166	סך כולל
125	622	161	266	427	858	1,235	2,093	1,019	1,501	2,520	טופלו
67	417	144	168	312	571	763	1,334	715	931	1,646	לא טופלו
אחוז מסכום העמודה											
100.0	100.0	100.0	100.0	100.0	100.0	100.0	100.0	100.0	100.0	100.0	סך כולל
65.1	59.9	52.8	61.3	57.8	60.0	61.8	61.1	58.8	61.7	60.5	טופלו
34.9	40.1	47.2	38.7	42.2	40.0	38.2	38.9	41.2	38.3	39.5	לא טופלו
אחוז מסכום השורה											
5.6	30.3	41.3	58.7	17.7	41.7	58.3	82.3	41.6	58.4	100.0	סך כולל
6.0	29.7	37.7	62.3	16.9	41.0	59.0	83.1	40.4	59.6	100.0	טופלו
5.0	31.3	46.2	53.9	19.0	42.8	57.2	81.0	43.4	56.6	100.0	לא טופלו

מקור: משרד החינוך, קובץ קב"סים.

## פרק 8: נפגעי עבירה (2016-2014)

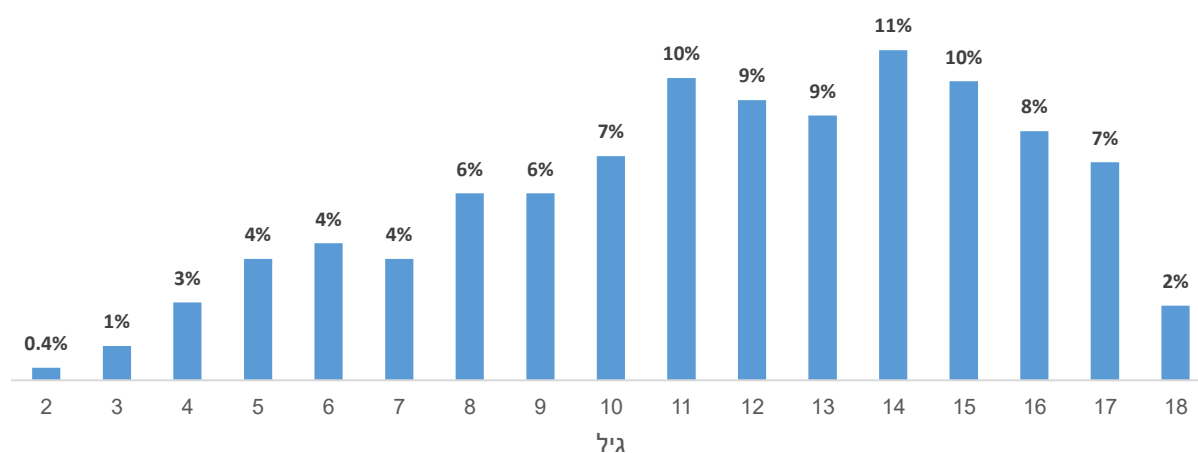
24% מהילדים ששהו במרכזי חירום נפגעו מעבירה אחת לפחות שדווחה למשטרה בשנים 2016-2014. חשוב לציין שזהו נתון חסר מאחר שהוא מתייחס לתקופה של שלוש שנים בלבד (בשנים 2016-2014). כמו כן, הנתונים שהתקבלו מתייחסים רק לנפגעי עבירה שהיו בתקופה זו בגילי 0-18. בשנים אלה, שיעורן היחסי של הבנות היה גבוה משל הבנים ועל 26% מהבנות ששהו במרכזי חירום דווח למשטרה שהן נפגעות עבירה, לעומת 23% מהבנים.

תרשים 8.1: ילדים ששהו במרכזי חירום ושדווחו כנפגעי עבירה בשנים 2016-2014 (אחוז מסך הילדים במרכזי חירום), לפי שנת לידתם (%)



מקור: משטרת ישראל, קובץ נפגעי עבירה, 2016-2014.

תרשים 8.2: ילדים ששהו במרכזי חירום ושדווחו כנפגעי עבירה בשנים 2016-2014, לפי גילם בעת הפגיעה (%)



מקור: משטרת ישראל, קובץ נפגעי עבירה, 2016-2014.

לוח 8.1: ילדים ששהו במרכזי חירום ושדווחו כנפגעי עבירה בשנים 2014-2016, לפי מין, קבוצת אוכלוסייה ומוצא.

מוצא (אחוז מקרב יהודים ואחרים)		קבוצת אוכלוסייה						סך כולל			
		ערבים			יהודים ואחרים						
אתיופי	בריה"מ לשעבר	מין		סך כולל	מין		סך כולל	מין		סך כולל	
		בנות	בנים		בנות	בנים		בנות	בנים		
145	710	224	312	536	1,106	1,440	2,546	1,330	1,752	3,082	סך כולל <sup>13</sup>
28	163	56	71	127	291	335	626	347	406	753	נפגעי עבירה
117	547	168	241	409	815	1,105	1,920	983	1,346	2,329	לא נפגעי עבירה
אחוז מסכום העמודה											
100.0	100.0	100.0	100.0	100.0	100.0	100.0	100.0	100.0	100.0	100.0	סך כולל
19.3	23.0	25.0	22.8	23.7	26.3	23.3	24.6	26.1	23.2	24.4	נפגעי עבירה
80.7	77.0	75.0	77.2	76.3	73.7	76.7	75.4	73.9	76.8	75.6	לא נפגעי עבירה
אחוז מסכום השורה											
5.7	27.9	41.8	58.2	17.4	43.4	56.6	82.6	43.2	56.9	100.0	סך כולל
4.5	26.0	44.1	55.9	16.9	46.5	53.5	83.1	46.1	53.9	100.0	נפגעי עבירה
6.1	28.5	41.1	58.9	17.6	42.5	57.6	82.4	42.2	57.8	100.0	לא נפגעי עבירה

מקור: משטרת ישראל, קובץ נפגעי עבירה, 2014-2016.

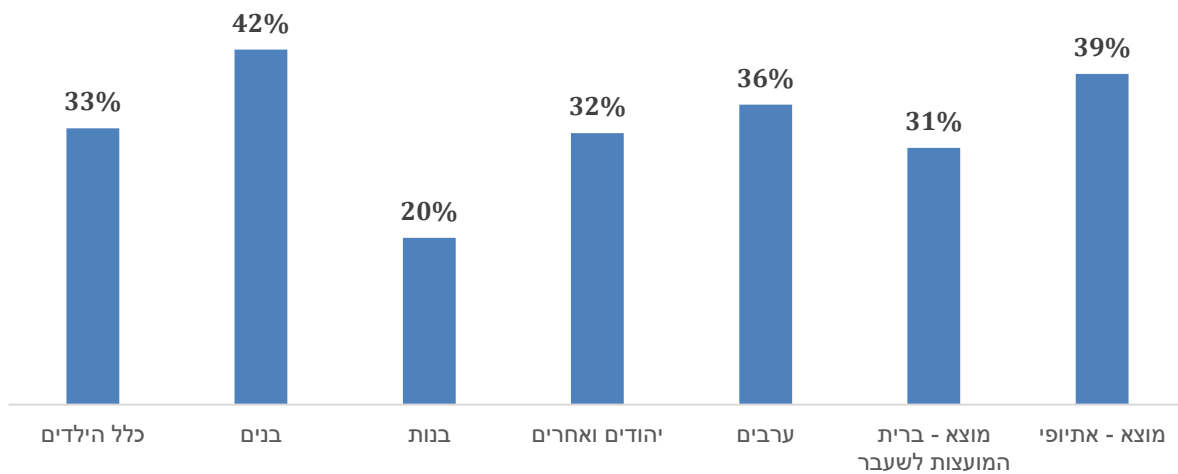
<sup>13</sup> הניתוח נעשה לילידי 1997 ומעלה מאחר וילידי 1996 ומטה היו בגירים בשנת 2014 ולא נכללו בקובץ.

## פרק 9: מעורבות בפלילים (2000-2020)

ילדים ששהו במרכזי חירום ושנפתח להם תיק פלילי כבני נוער (12-18) (2000-2020).

לאחד מכל שלושה ילדים ששהו (אי פעם) במרכזי חירום נפתח תיק פלילי (כשהיו בני נוער בגילי 12-18).<sup>14</sup> לשם השוואה - שיעור בני הנוער שנפתחו להם תיקים פליליים בשנת 2020 באוכלוסייה הכללית עמד על 5.9 לאלף ילדים, ובשנת 2019 על 6.9 לאלף ילדים (שיעורים דומים היו גם בשנים קודמות). אחוז הבנים שנפתחו להם תיקים פליליים עמד על 42%, פי שניים מאחוז הבנות (20%). שיעור הבנות ששהו במרכזי חירום ושנפתח להן תיק פלילי חריג אף יותר (200 לאלף), בהשוואה לאחוז הבנות עם תיקים פליליים בכלל האוכלוסייה: 0.9 לאלף בשנת 2020 ו-1.1 לאלף בשנת 2019.

תרשים 9.1: ילדים ששהו במרכזי חירום ושנפתח להם תיק פלילי בהיותם בני נוער (12-18), לפי מין, קבוצת אוכלוסייה ומוצא (אחוז מכלל הילדים ששהו במרכזי חירום).



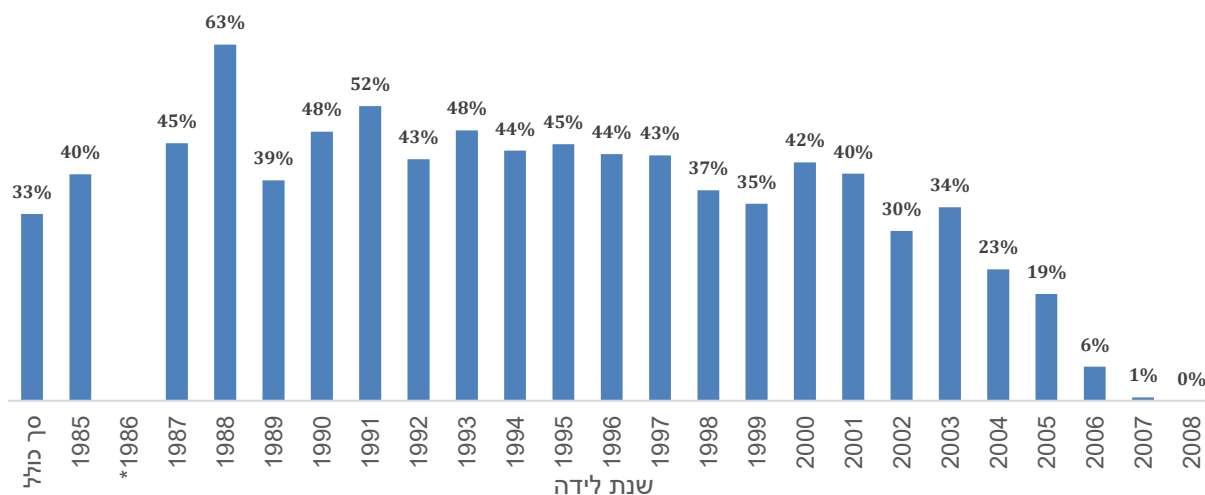
מקור: משטרת ישראל, קובץ תיקים פלילים, 2000-2020.

<sup>14</sup> תיקים שיש בהם רישום פלילי מלא (תיקי פ"א) ולא כולל תיקים בהליך של אי תביעה לקטינים (טיפול מותנה).



תרשים 9.2 מציג את שיעור הילדים ששהו במרכזי חירום בעלי התיקים הפליליים לפי שנת לידתם. הללו היוו כאמור שליש מכלל הילדים ששהו במרכזי החירום הירידה שנצפית משנת 2004 ואילך היא מלאכותית ומקורה בכך שבשנת 2020 (שנת קצה הנתונים של התיקים הפליליים שנבדקו) ילידי 2004 היו רק בני 16.<sup>15</sup>

תרשים 9.2: ילדים ששהו במרכזי חירום ושנפתח להם תיק פלילי בהיותם בני נוער (12-18), לפי שנת לידתם (אחוז מכלל הילדים ששהו במרכזי חירום בקבוצה המתאימה).

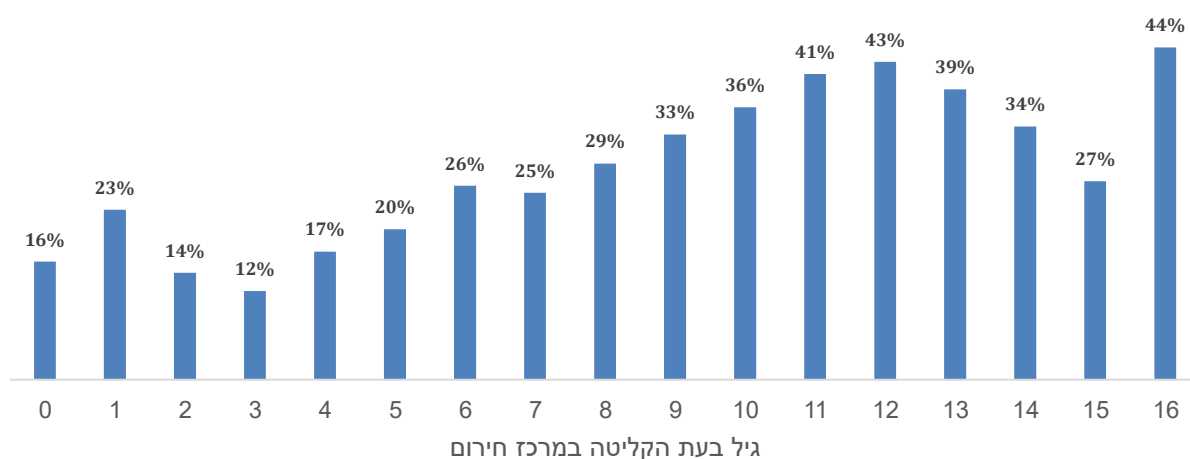


מקור: משטרת ישראל, קובץ תיקים פלילים, 2020-2000.

\* לא נמצאו ילידי 1986 ששהו במרכזי חירום בשנים 2000-2018.

תרשים 9.3 מציג את אחוז הילדים שנפתחו להם תיקים לפי גילם בעת קליטתם במרכזי חירום (ללא קשר לשנת הלידה). ניתן לראות שבקרב הילדים שנקלטו בגיל צעיר יש פחות בני נוער בעלי תיקים פליליים.

תרשים 9.3: ילדים ששהו במרכזי חירום ושנפתח להם תיק פלילי בהיותם בני נוער (12-18), לפי גילם בעת קליטתם במרכזי חירום (אחוז מכלל הילדים ששהו במרכזי חירום בקבוצה המתאימה).



מקור: משטרת ישראל, קובץ תיקים פלילים, 2020-2000.

<sup>15</sup> תיקים פליליים של קטינים מתייחסים לגיל 18, בעוד שבקרב ילידי 2004 המידע הקיים ב-2020 הוא ב-16, ילידי 2003 הוא ב-12-15 וכן הלאה, לכן הירידה היא מלאכותית ככל שהגיל יורד.

לוח 9.1: ילדים ששהו במרכזי חירום ושנפתח להם תיק פלילי בהיותם בני נוער (12-18), לפי מין, קבוצת אוכלוסייה ומוצא.

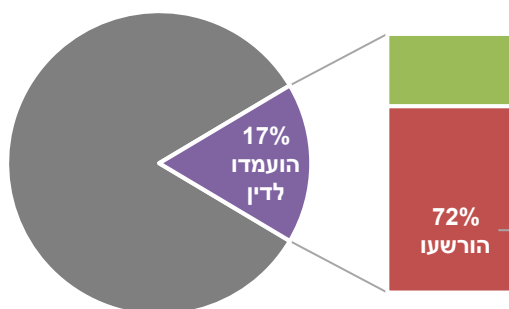
מוצא (אחוז מקרב יהודים ואחרים)		קבוצת אוכלוסייה						סך כולל				
		ערבים			יהודים ואחרים							
		אתיופי N	בריה"מ לשעבר N	מין		סך כולל N	מין		סך כולל N	מין		
				בנות N	בנים N		בנות N	בנים N		בנות N		בנים N
180	951	266	372	638	1,313	1,831	3,144	1,579	2,203	3,782	סך כולל	
71	291	48	180	228	266	752	1,018	314	932	1,246	קיים תיק פלילי	
109	660	218	192	410	1,047	1,079	2,126	1,265	1,271	2,536	לא קיים תיק פלילי	
אחוז מסכום עמודה												
100.0	100.0	100.0	100.0	100.0	100.0	100.0	100.0	100.0	100.0	100.0	סך כולל	
39.4	30.6	18.1	48.4	35.7	20.3	41.1	32.4	19.9	42.3	33.0	קיים תיק פלילי	
60.6	69.4	82.0	51.6	64.3	79.7	58.9	67.6	80.1	57.7	67.1	לא קיים תיק פלילי	
אחוז מסכום שורה												
5.73	30.25	41.69	58.31	16.87	41.76	58.24	83.13	41.75	58.25	100.0	סך כולל	
7.0	28.6	21.1	79.0	18.3	26.1	73.9	81.7	25.2	74.8	100.0	קיים תיק פלילי	
5.1	31.0	53.2	46.8	16.2	49.3	50.8	83.8	49.9	50.1	100.0	לא קיים תיק פלילי	

מקור: משטרת ישראל, קובץ תיקים פליליים, 2000-2020.

ילדים ששהו במרכזי חירום והועמדו לדין פלילי (בהיותם קטינים בגיל האחריות הפלילית או כבוגרים) (2017-2000)

תרשים 9.4 מראה שכמעט אחד מכל חמישה (561 שהם 17%) מתוך 3,282 הילדים ששהו במרכזי חירום (ילידי 2005-1985) עמד לדין פלילי לפחות פעם אחת בין השנים 2000-2017. רובם אף הורשעו (404 ילדים שהם 72%). תרשים 9.5 מציג את שיעור העומדים לדין לפי שנת הכניסה למרכז החירום. כפי שרואים, שיעור העומדים לדין גבוה יותר בקרב אלה ששנת הכניסה שלהם למרכז מוקדמת יותר. כך, למשל, כאשר בוחנים את 1,540 הילדים ששהו במרכזי חירום בשנים 2000-2007, 446 מתוכם שהם 29% עמדו לדין לפחות פעם אחת עד לשנת 2017. באופן דומה, כאשר בוחנים את שיעור העומדים לפי שנת לידה, ככל הגיל מבוגר יותר כך עולה שכיחות העומדים לדין.

תרשים 9.4: ילדים ששהו במרכזי חירום (ילידי 1985-2005) והועמדו לדין (לפחות פעם אחת) בשנים 2000-2017 ומי שהורשעו (%)



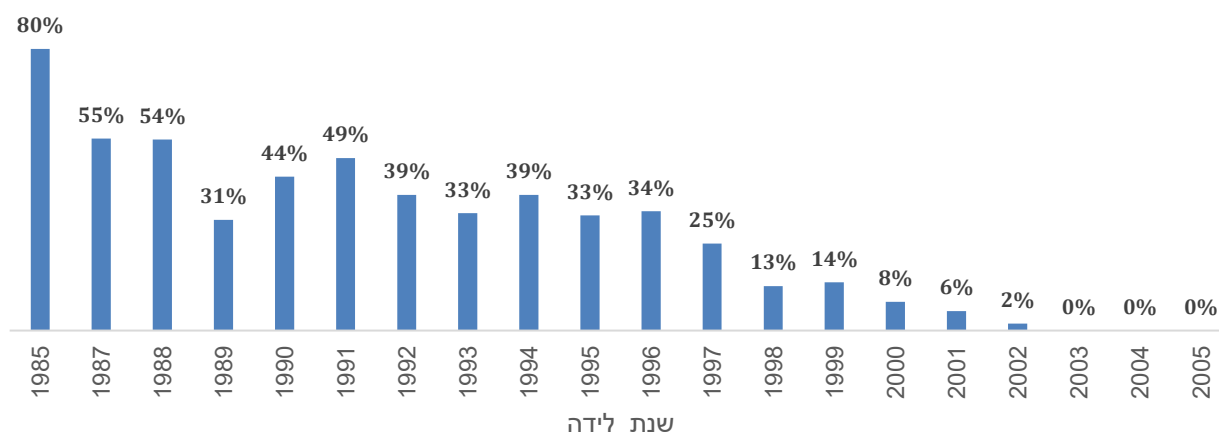
מקור: משטרת ישראל, קובץ עומדים לדין 2000-2017.

תרשים 9.5: ילדים ששהו במרכזי חירום (ילידי 1985-2005) והועמדו לדין (לפחות פעם אחת) בשנים 2000-2017, לפי שנת כניסתם במרכז חירום (אחוז מכלל הילדים שנקלטו באותה השנה).



מקור: משטרת ישראל, קובץ עומדים לדין, 2017-2000.

תרשים 9.6: ילדים ששהו במרכזי חירום (ילידי 1985-2005) והועמדו לדין (לפחות פעם אחת) בשנים 2000-2017, לפי שנת לידתם (אחוז בקבוצה המתאימה).



מקור: משטרת ישראל, קובץ עומדים לדין, 2017-2000.

הערות:

1. ילידי 2006 ומעלה אינם בגיל האחריות הפלילית בשנת 2017.
2. לא נמצאו ילידי 1986 ששהו במרכזי חירום בשנים 2000-2018.

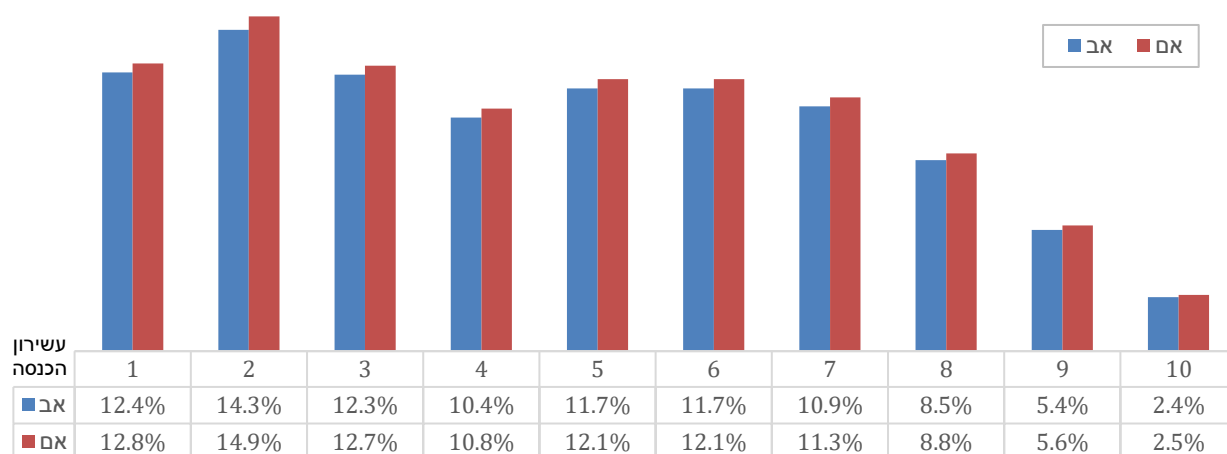
## פרק 10: מאפייני הורי הילדים

תעסוקה והכנסות הורים (2018-2001)<sup>16</sup>

תרשים 10.1 מציג את עשירון ההכנסה הממוצעת של ההורים (שכירים ועצמאים) בשנה בה נכנסו לדיהם לטיפול במרכזי חירום. ניתוח נתוני הכנסות הורים נערך לגבי השנים 2018-2001 ולכן אינו כולל 235 ילדים שנכנסו למרכזי חירום לפני שנת 2001. עבור ההורים (אב ואם) של כ-55% מהילדים לא היה מידע על ההכנסות מעבודה והם לא היו מועסקים בשנת הכניסה של הילד למרכז חירום.

עם העלייה בעשירוני, יורד בהדרגה שיעור ההכנסה של האבות. בקרב האימהות, יש שיעור הכנסה גבוה בשני העשירוני הנמוכים (1 ו-2) ומהעשירון השלישי שיעור יורד בהדרגה.

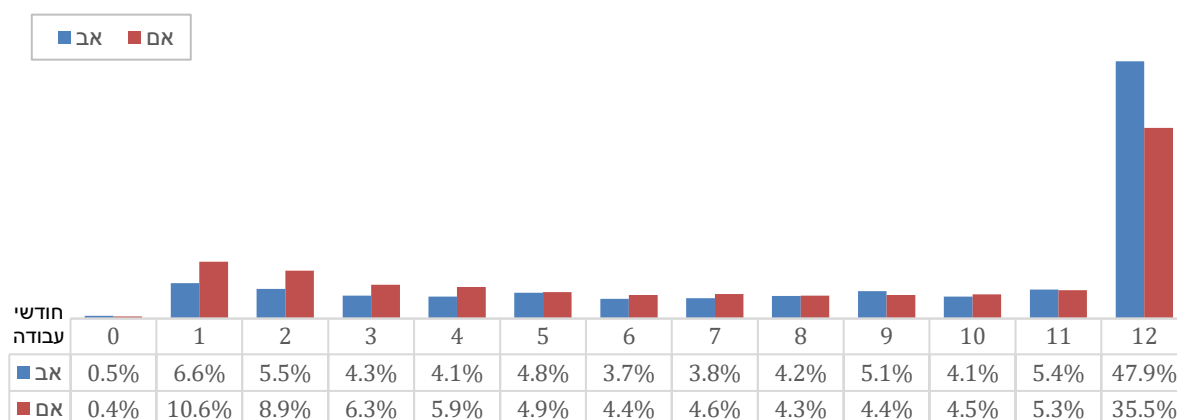
תרשים 10.1: עשירון הכנסה של הורים לילדים ששהו במרכז חירום, בעת הכניסה של הילד למרכז (%)



מקור: משרד האוצר, קובץ הכנסות.

הערה: התרשים הנוכחי מתייחס להורים המועסקים.

תרשים 10.2: מספר חודשי העבודה של הורים לילדים ששהו במרכז חירום, בעת הכניסה של הילד למרכז (%)



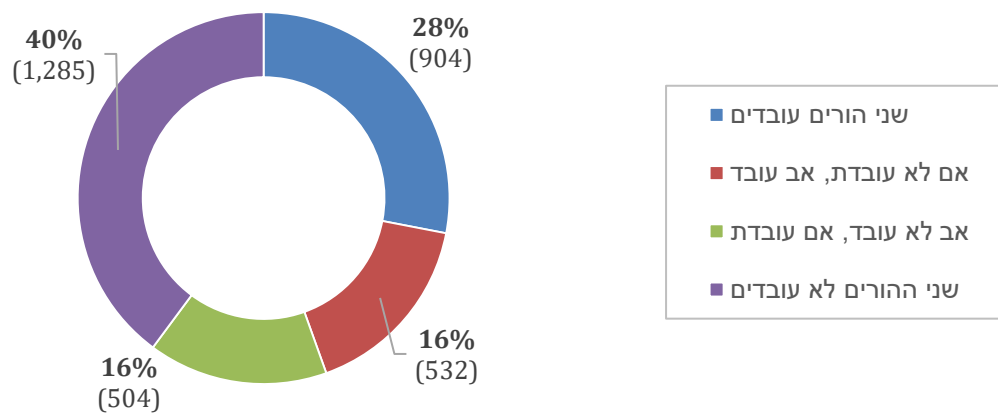
מקור: משרד האוצר, קובץ הכנסות.

הערה: התרשים הנוכחי מתייחס להורים המועסקים.

<sup>16</sup> בשנים 2018-2001 שהו 3,931 ילדים במרכזי חירום (לא כולל 235 ילדים שנכנסו למרכזי חירום קודם לכן).

סיכום מצב התעסוקה של הורי הילדים בשנת הכניסה של הילד למרכז חירום מצביע על כך שמרביתם לא עבדו. הוריהם של 40% מהילדים לא היו מועסקים כלל ולשליש מהילדים היה הורה אחד (אב או אם) שלא עבד.

תרשים 10.3: מצב תעסוקתי של הורים לילדים במרכז חירום, בעת הכניסה של הילד למרכז (%)



מקור: משרד האוצר, קובץ הכנסות.

הערה: התרשים הנוכחי חושב רק לילדים ששני הוריהם מופיעים במרשם האוכלוסין.

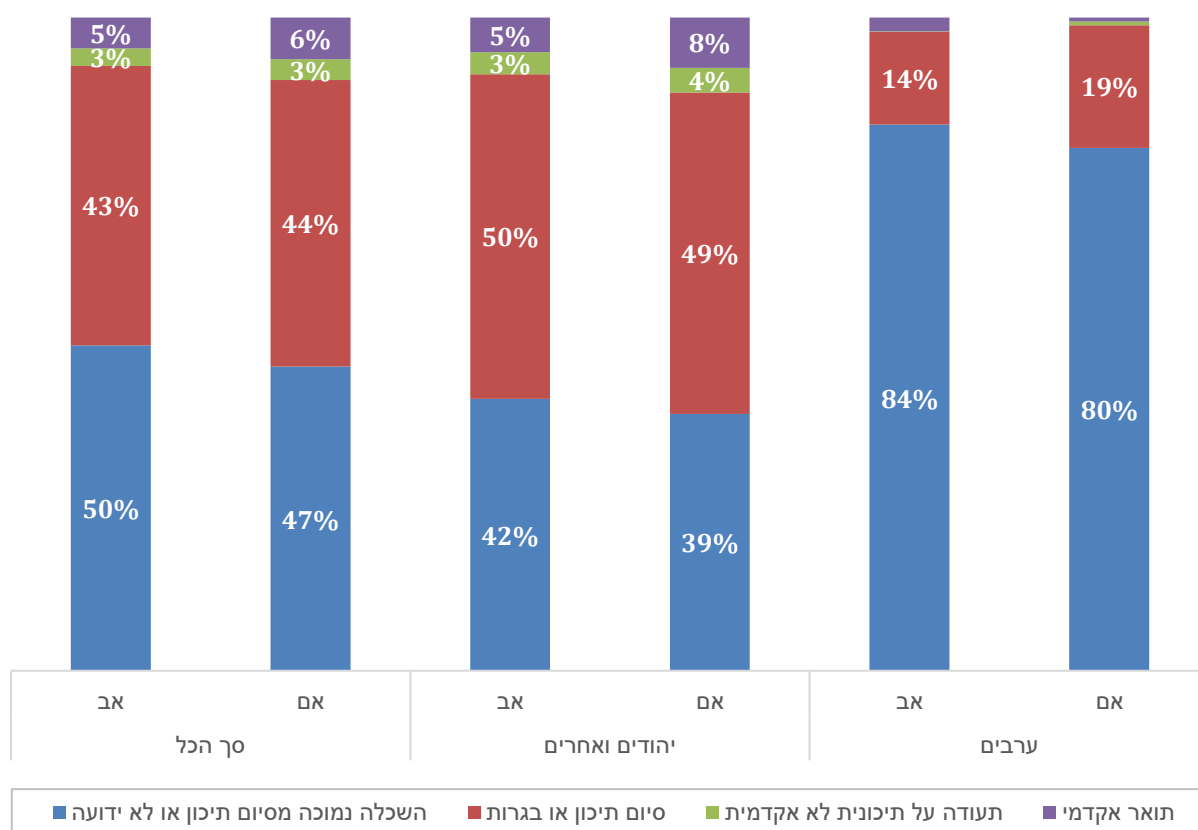
## השכלת ההורים<sup>17</sup>

לכמחצית מהילדים ששהו במרכז חירום היו אם או אב שרמת השכלתם נמוכה מסיום תיכון או אינה ידועה (47% ו-50% בהתאמה). רמת השכלה נמוכה מסיום תיכון בלטה במיוחד בקרב ההורים הערבים ועמדה על כ-80%.

מחצית מההורים היהודים סיימו תיכון או בגרות לעומת 14%-19% מההורים הערבים.

אחוז ההורים שלהם תעודה על תיכונית או תואר אקדמאי היה נמוך בקרב ההורים היהודים וכמעט אפסי בקרב ההורים הערבים.

תרשים 10.4: רמת ההשכלה של הורים לילדים ששהו במרכזי חירום (בשנת הכניסה של הילד למרכז), לפי קבוצת אוכלוסייה (%)



מקור: הלשכה המרכזית לסטטיסטיקה, מרשם השכלה, 2008-2018.

<sup>17</sup> עבור הילדים ששהו במרכזי חירום בין השנים 2000-2008 נלקחו הנתונים ממרשם השכלה נכון לשנת 2008. ביתר השנים, נלקחו הנתונים ממרשם ההשכלה בשנת הכניסה של הילד למרכז החירום.

לוח 10.1 : רמת ההשכלה של אימהות לילדים ששהו במרכז חירום, לפי מין, גיל הילד בעת כניסתו למרכז, קבוצת אוכלוסייה ומוצא.

מוצא (אחוז מקרב יהודים ואחרים)		קבוצת אוכלוסייה						קבוצת גיל (גיל הילד במועד הכניסה למרכז חירום)			סך כולל			רמת השכלת האם	
אתיופי	לשעבר בריה"מ	ערבים			יהודים ואחרים			17-12	11-6	5-0	מין		סך כולל		
		מין		סך כולל	מין		סך כולל				בנות	בנים			
		בנות	בנים		בנות	בנים									
N	N	N	N	N	N	N	N	N	N	N	N	N	N		
186	1,018	303	425	728	1,417	1,969	3,386	740	2,409	965	1,720	2,394	4,114	סך כולל	
3	154	..	..	4	114	146	260	77	150	37	116	148	264	תואר אקדמי	
0	65	..	..	4	58	69	127	34	78	19	60	71	131	תעודה על תיכונות לא אקדמית	
45	498	51	86	137	720	947	1,667	354	1,050	400	771	1,033	1,804	סיום תיכון או בגרות	
138	301	248	335	583	525	807	1,332	275	1,131	509	773	1,142	1,915	השכלה נמוכה מסיים תיכון או לא ידועה	
אחוז מסכום עמודה															
100.0	100.0	100.0	100.0	100.0	100.0	100.0	100.0	100.0	100.0	100.0	100.0	100.0	100.0	100.0	סך כולל
1.6	15.1	..	..	0.6	8.1	7.4	7.7	10.4	6.2	3.8	6.7	6.2	6.4	תואר אקדמי	
0.0	6.4	..	..	0.6	4.1	3.5	3.8	4.6	3.2	2.0	3.5	3.0	3.2	תעודה על תיכונות לא אקדמית	
24.2	48.9	16.8	20.2	18.8	50.8	48.1	49.2	47.8	43.6	41.5	44.8	43.2	43.9	סיום תיכון או בגרות	
74.2	29.6	81.9	78.8	80.1	37.1	41.0	39.3	37.2	47.0	52.8	44.9	47.7	46.6	השכלה נמוכה מסיים תיכון או לא ידועה	
אחוז מסכום שורה															
5.5	30.1	9.0	58.4	17.7	41.9	58.2	82.3	18.0	58.6	23.5	41.8	58.2	100.0	סך כולל	
1.2	59.2	..	..	1.5	43.9	56.2	98.5	29.2	56.8	14.0	43.9	56.1	100.0	תואר אקדמי	
0.0	51.2	..	..	3.1	45.7	54.3	97.0	26.0	59.5	14.5	45.8	54.2	100.0	תעודה על תיכונות לא אקדמית	
2.7	29.9	3.1	62.8	7.6	43.2	56.8	92.4	19.6	58.2	22.2	42.7	57.3	100.0	סיום תיכון או בגרות	
10.4	22.6	18.6	57.5	30.4	39.4	60.6	69.6	14.4	59.1	26.6	40.4	59.6	100.0	השכלה נמוכה מסיים תיכון או לא ידועה	

מקור : הלשכה המרכזית לסטטיסטיקה, מרשם השכלה, 2008-2018.

.. מספר קטן מ-3. הנתון אינו מוצג מטעמי סודיות.

לוח 10.2: רמת ההשכלה של אבות לילדים ששהו במרכזי חירום, לפי מין, גיל הילד בעת כניסתו למרכז, קבוצת אוכלוסייה ומוצא.

מוצא (אחוז מקרב יהודים ואחרים)		קבוצת אוכלוסייה						קבוצת גיל (גיל הילד במועד הכניסה למרכז חירום)			סך כולל			רמת השכלת האב	
אתיופיה	לשעבר בריה"מ	ערבים			יהודים ואחרים			17-12	11-6	5-0	מין		סך כולל		
		מין		סך כולל	מין		סך כולל				בנות	בנים			
		בנות	בנים		בנות	בנים									
N	N	N	N	N	N	N	N	N	N	N	N	N			
175	747	302	422	724	1,248	1,745	2,993	704	2,170	843	1,550	2,167	3,717	סך כולל	
4	88	5	10	15	71	88	159	51	89	34	76	98	174	תואר אקדמי	
0	51	..	0	..	43	58	101	28	43	31	44	58	102	תעודה על תיכונות לא אקדמית	
37	420	34	69	103	621	866	1,487	339	919	332	655	935	1,590	סיום תיכון או בגרות	
134	188	262	343	605	513	733	1,246	286	1,119	446	775	1,076	1,851	השכלה נמוכה מסיום תיכון או לא ידועה	
אחוז מסכום עמודה															
100.0	100.0	100.0	100.0	100.0	100.0	100.0	100.0	100.0	100.0	100.0	100.0	100.0	100.0	100.0	סך כולל
2.3	11.8	1.7	2.4	2.1	5.7	5.0	5.3	7.2	4.1	4.0	4.9	4.5	4.68	תואר אקדמי	
0.0	6.8	..	0.0	..	3.5	3.3	3.4	4.0	2.0	3.7	2.8	2.7	2.74	תעודה על תיכונות לא אקדמית	
21.1	56.2	11.3	16.4	14.2	49.8	49.6	49.7	48.2	42.4	39.4	42.3	43.2	42.78	סיום תיכון או בגרות	
76.6	25.2	86.8	81.3	83.6	41.1	42.0	41.6	40.6	51.6	52.9	50.0	49.7	49.8	השכלה נמוכה מסיום תיכון או לא ידועה	
אחוז מסכום שורה															
5.9	25.0	41.7	58.3	19.5	41.7	58.3	80.52	18.94	58.38	22.68	41.7	58.3	100.0	סך כולל	
2.5	55.4	33.3	66.8	8.6	44.7	55.4	91.4	29.3	51.2	19.5	43.7	56.3	100.0	תואר אקדמי	
0.0	50.5	..	0.0	..	42.7	57.4	99.0	27.5	42.2	30.4	43.1	56.9	100.0	תעודה על תיכונות לא אקדמית	
2.5	28.2	33.0	67.0	6.5	41.8	58.2	93.5	21.3	57.8	20.9	41.2	58.8	100.0	סיום תיכון או בגרות	
10.8	15.1	43.3	56.7	32.7	41.2	58.8	67.3	15.5	60.5	24.1	41.9	58.1	100.0	השכלה נמוכה מסיום תיכון או לא ידועה	

מקור: הלשכה המרכזית לסטטיסטיקה, מרשם השכלה, 2008-2018.

.. מספר קטן מ-3. הנתון אינו מוצג מטעמי סודיות.

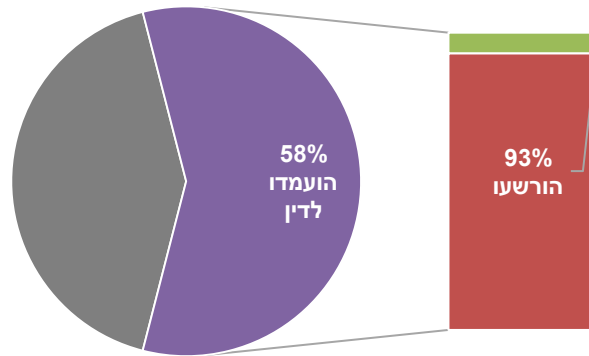


## הורים שעמדו לדין (2000-2017)

### אבות

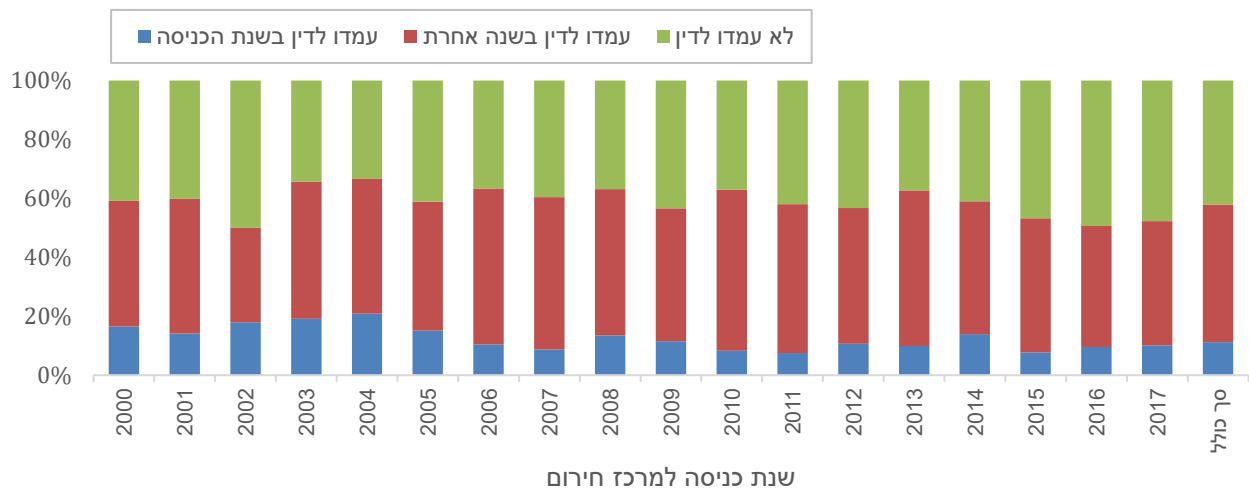
2,007 אבות של ילדים ששהו במרכזי חירום, שהם 58% מסך האבות<sup>18</sup>, עמדו לדין, מהם 93% (1,859) הורשעו בדין. 387 אבות (11%) עמדו לדין בשנת הכניסה של הילד למרכז חירום.

תרשים 10.5: אבות לילדים ששהו במרכזי חירום שהועמדו לדין בשנים 2000-2017 ומי שהורשעו (%)



מקור: משטרת ישראל, קובץ עומדים לדין, 2000-2017.

תרשים 10.6: אבות לילדים ששהו במרכזי חירום שעמדו לדין, לפי שנת הכניסה של הילד למרכז חירום (%)

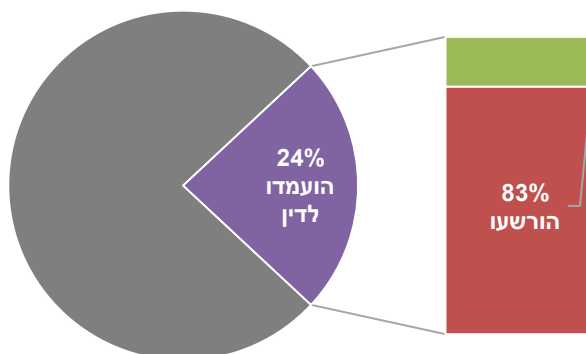


מקור: משטרת ישראל, קובץ עומדים לדין, 2000-2017.

<sup>18</sup> לא כולל 704 ילדים ללא רישום אב.

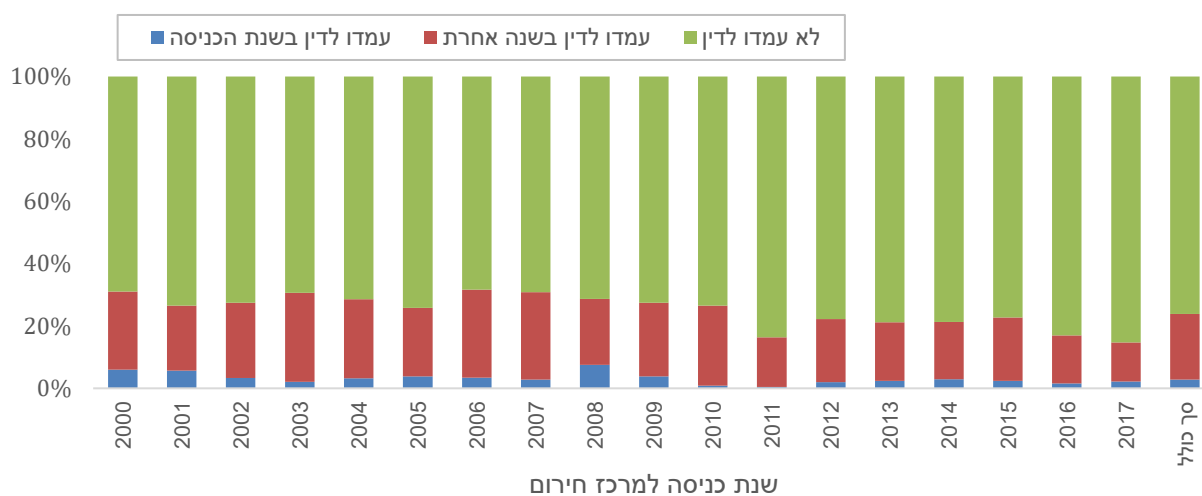
983 אימהות של ילדים ששהו במרכזי חירום, שהן 24% מסך האימהות<sup>19</sup> עמדו לדין, מהן 83% (818) אף הורשעו. 115 אימהות (3%) עמדו לדין בשנת הכניסה של הילד למרכז חירום.

תרשים 10.7: אימהות לילדים ששהו במרכזי חירום שהועמדו לדין בשנים 2000-2017, ומי שהורשעו (%)



מקור: משטרת ישראל קובץ עומדים לדין 2000-2017.

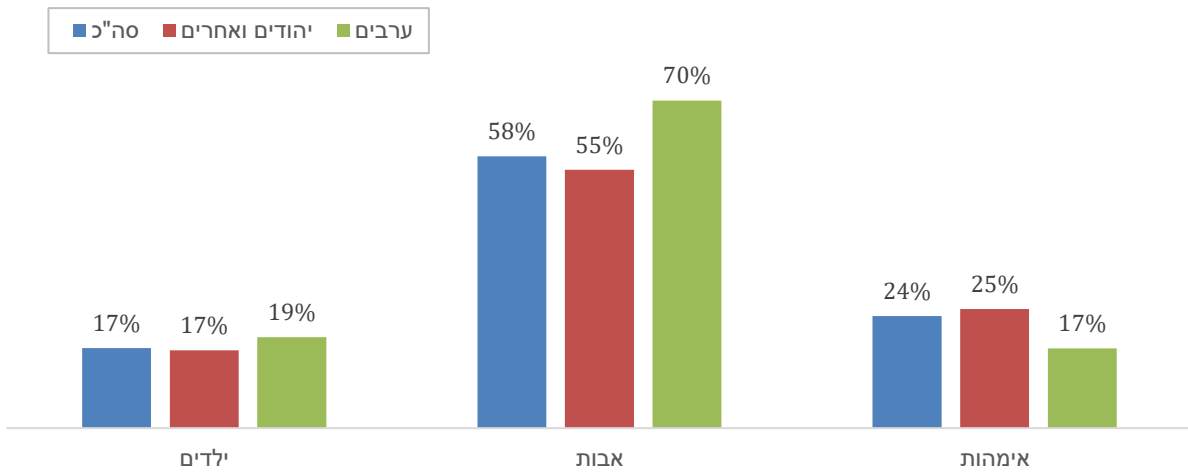
תרשים 10.8: אימהות לילדים ששהו במרכזי חירום שעמדו לדין, לפי שנת הכניסה של הילד למרכז חירום (%)



מקור: משטרת ישראל, קובץ עומדים לדין, 2000-2017.

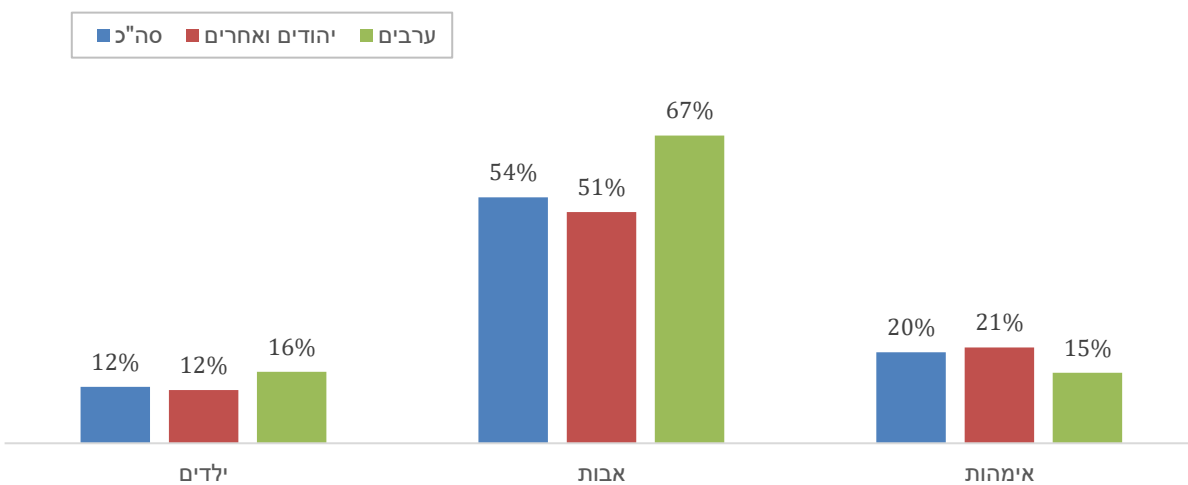
<sup>19</sup> לא כולל 52 ילדים ללא רישום א.ס.

תרשים 10.9: ילדים ששהו במרכזי חירום והוריהם - עומדים לדין, לפי קבוצת אוכלוסייה (%)



מקור: משטרת ישראל, קובץ עומדים לדין, 2017-2000.

תרשים 10.10: ילדים ששהו במרכזי חירום והוריהם – מורשעים בדיון, לפי קבוצת אוכלוסייה (%)



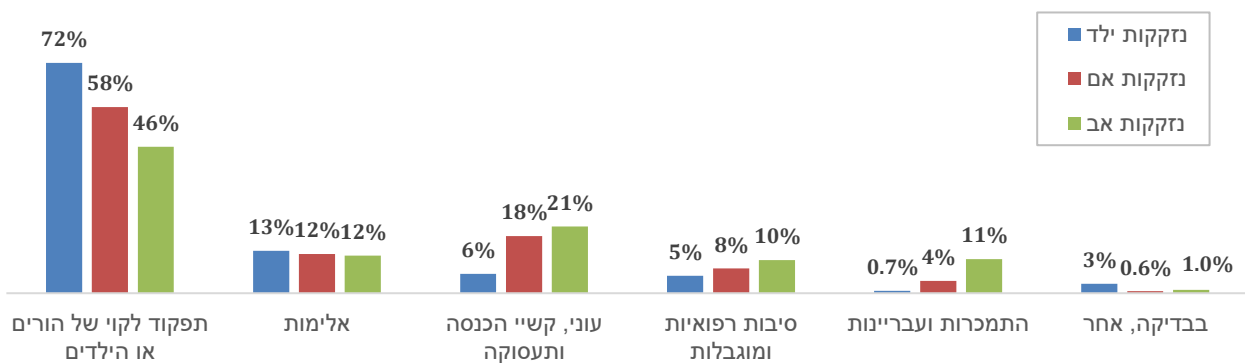
מקור: משטרת ישראל, קובץ עומדים לדין, 2017-2000.

## פרק 11: מוכרים לשירותי הרווחה (2000-2018)

94% ממשפחות הילדים שטופלו במרכזי חירום (3,900) היו מוכרות לשירותי הרווחה והיה קיים לגביהן רישום לנזקקות ראשית מוגדרת לילד או לאחד מההורים בעת כניסת הילד למרכז החירום. לחלק מהילדים וההורים היה רישום של נזקקות נוספת (משנית): ל-477 ילדים (11%) מכלל הילדים, ל-1,383 (34%) מכלל האימהות ול-1,031 (30%) מכלל האבות.

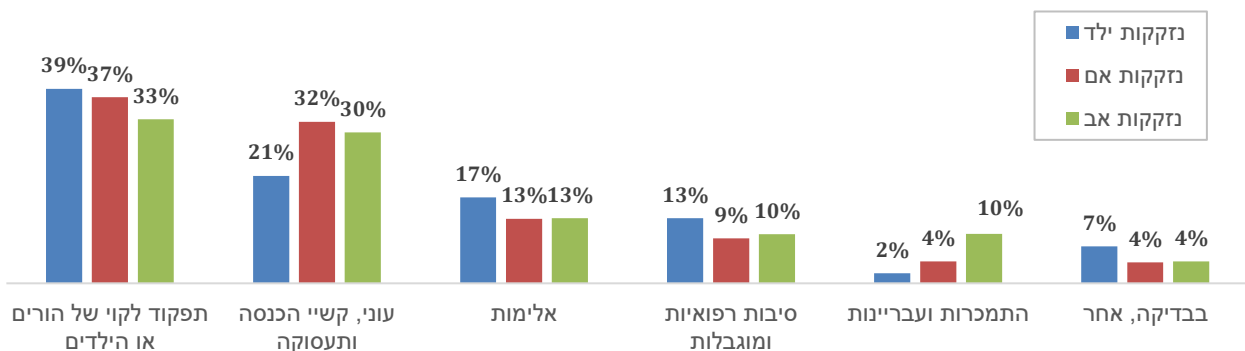
סוג הנזקקות הראשית השכיח ביותר בקרב ההורים והילדים היה תפקוד לקוי של ההורים או של ילדיהם. סוג הנזקקות השכיח השני בקרב ההורים היה עוני, קשיי הכנסה ותעסוקה, ולאחריו - אלימות. בקרב הילדים – אלימות, ולאחריו עוני, קשיי הכנסה ותעסוקה (תרשים 11.1).

תרשים 11.1: סוג הנזקקות הראשית של הורים וילדים שטופלו במרכזי חירום, בעת קליטת הילד במרכז (%)



מקור: משרד הרווחה, קובץ נתוני יסוד.

תרשים 11.2: סוג הנזקקות המשנית של הורים וילדים שטופלו במרכזי חירום, בעת קליטת הילד במרכז (%)



מקור: משרד הרווחה, קובץ נתוני יסוד.

## פרק 12: בוגרי מרכזי החירום (בשנת 2020)

פרק זה מציג את מצבם של בוגרי מרכזי חירום ילידי 1985-2002 כאנשים בוגרים בשנת 2020 (עת היו בגיל 18-35) בתחומי חיים שונים.

### מצב משפחתי

בהשוואה לכלל האוכלוסייה, בוגרי מרכזי חירום נישאו פחות והתגרשו יותר. כפי שרואים בתרשים 12.1, כ-87% מהם היו רווקים ורק 11% היו נשואים. זאת בהשוואה ל-63% רווקים ו-33% נשואים בכלל האוכלוסייה בגילים אלו. שיעור הגרושים עמד על כ-2% ודמה לשיעור בכלל האוכלוסייה, אם כי קיים פער בולט בגילים המבוגרים, שבהם שיעורם היחסי של הגרושים בקרב בוגרי מרכזי חירום היה גבוה בהשוואה לאוכלוסייה. כפי שניתן לראות בתרשים 12.2, רק 13% נישאו ומהם 16% התגרשו, בהשוואה לכלל האוכלוסייה שבה 37% נישאו ומהם 5% התגרשו.

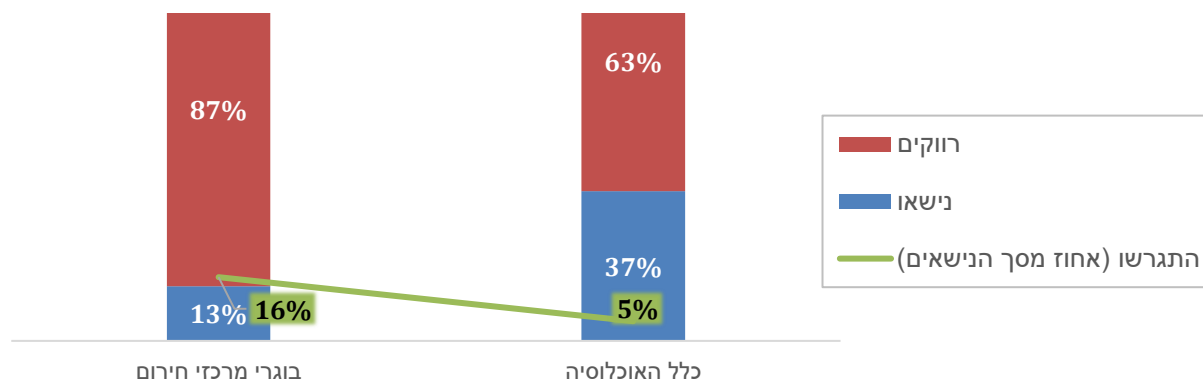
תרשים 12.1: מצב המשפחתי של ילדים בוגרי מרכזי חירום, ילידי 1985-2002, לפי שנת לידה (2020) (%)



מקור: רשות האוכלוסין והגירה, מרשם האוכלוסין 2020.

הערה: לא נמצאו ילידי 1986 ששהו במרכזי חירום בשנים 2000-2018.

תרשים 12.2: מצבם המשפחתי של ילדים בוגרי מרכזי חירום, ילידי 1985-2002 (2020) (%)

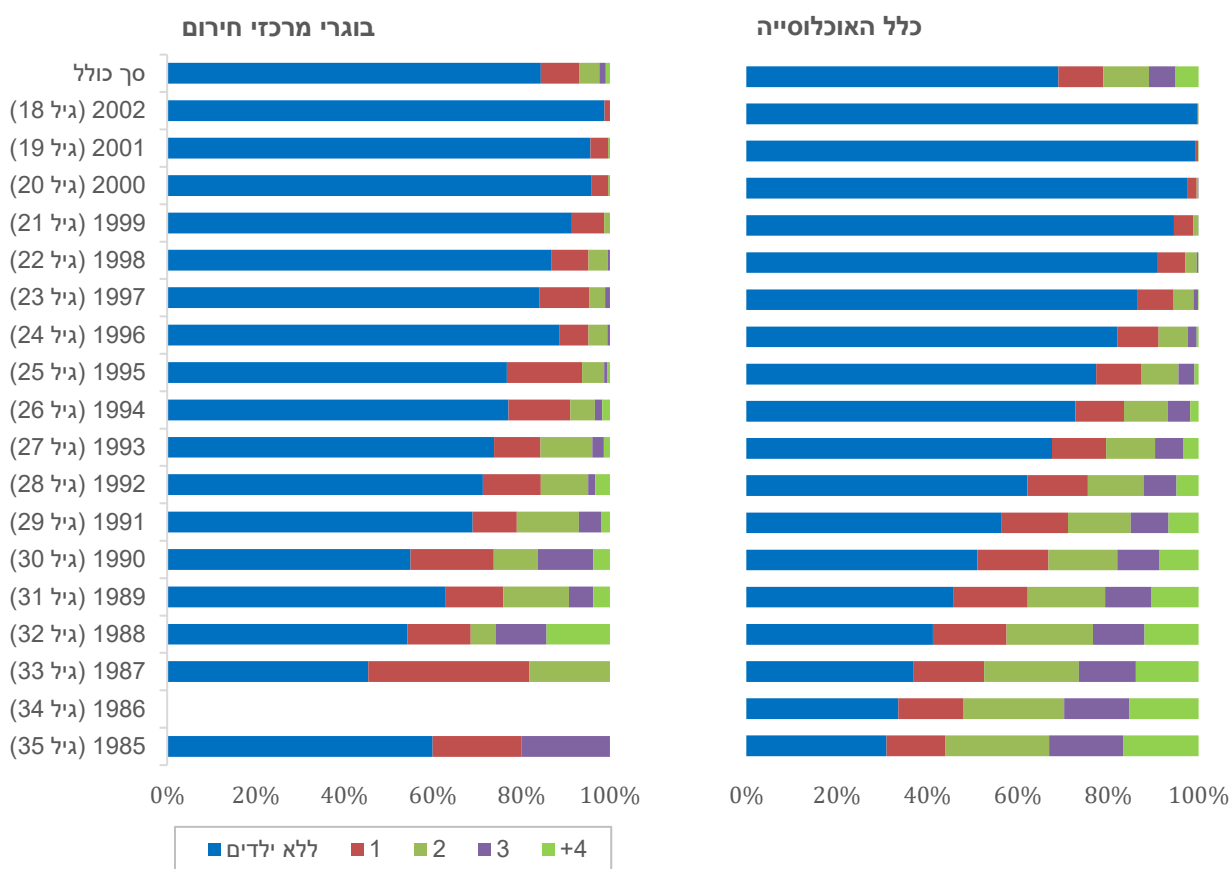


מקור: רשות האוכלוסין וההגירה, מרשם האוכלוסין 2020.

### הורות

בשנת 2020 16% מהבוגרים של מרכזי החירום היו הורים, לעומת 31% בקבוצת הגיל המקבילה באוכלוסייה. תרשים 12.3 מציג את התפלגות מספר הילדים להורה לפי שנת לידה.

תרשים 12.3: מספר הילדים של בוגרי מרכזי חירום בהשוואה לכלל האוכלוסייה, לפי שנת לידתם (2020) (%)



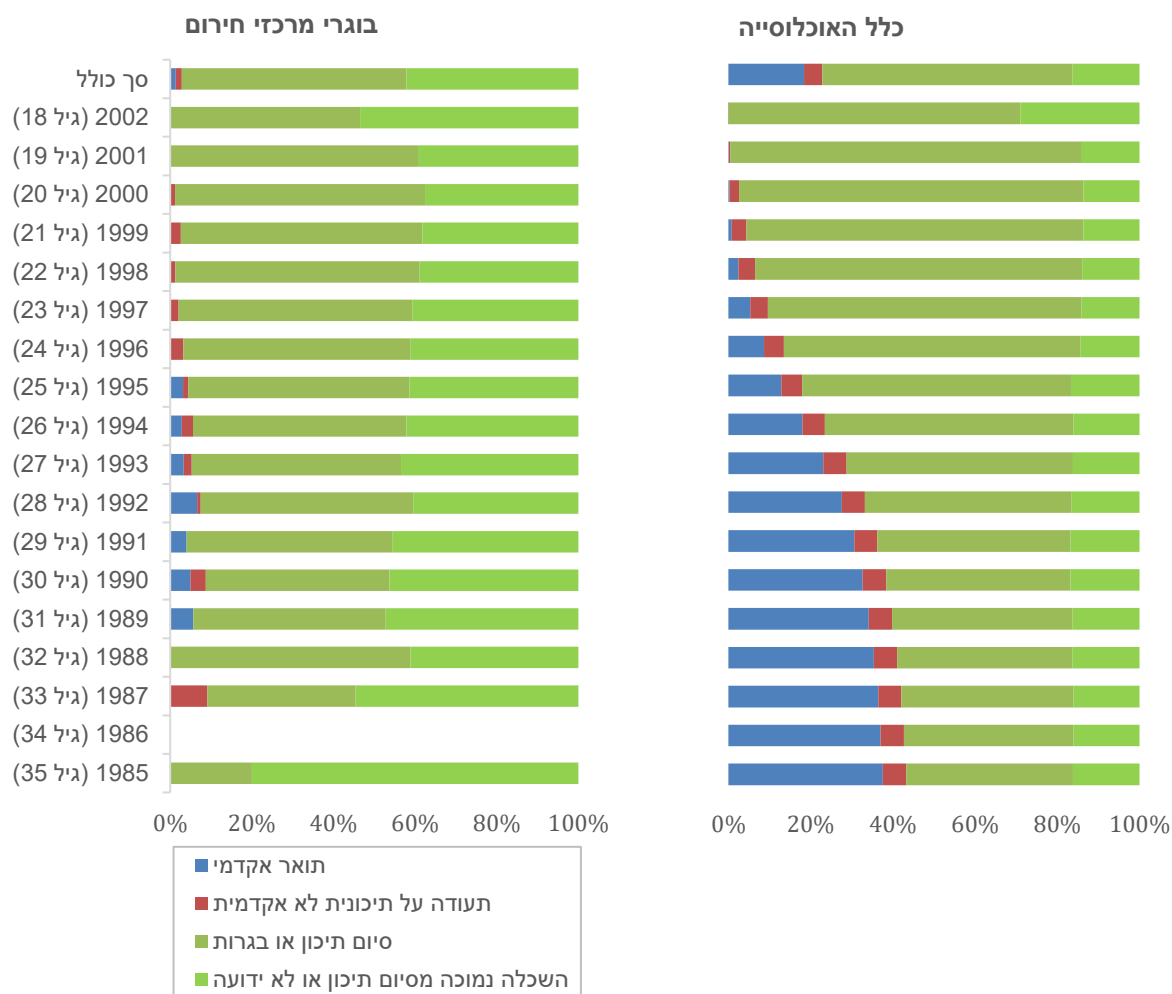
מקור: רשות האוכלוסין וההגירה, מרשם האוכלוסין 2020.

הערה: לא נמצאו ילידי 1986 ששהו במרכזי חירום בשנים 2000-2018.

## השכלה

תרשים 12.3 מציג את רמת ההשכלה בקרב בוגרים של מרכזי חירום בהשוואה לכלל האוכלוסייה לפי שנת לידה. שיעור בעלי תואר אקדמי בקרב בוגרי מרכזי חירום הוא אחוז אחד בלבד לעומת 18% בקבוצת הגיל המקבילה באוכלוסייה הכללית. לאחוז אחד נוסף יש תעודה על תיכונות לא אקדמית לעומת 4% באוכלוסייה הכללית. שיעור בוגרי מרכזי החירום שלא סיימו תיכון הוא 42% לעומת 16% בקבוצת הגיל המקבילה באוכלוסייה הכללית.

תרשים 12.4: רמת ההשכלה של בוגרי מרכזי חירום בהשוואה לכלל האוכלוסייה, לפי שנת לידתם (2020) (%)



מקור: הלשכה המרכזית לסטטיסטיקה, מרשם השכלה 2019.

הערה: לא נמצאו ילידי 1986 ששהו במרכזי חירום בשנים 2000-2018.